

**UCHWAŁA NR XVII.176.2012
RADY GMINY USTKA**

z dnia 30 marca 2012 r.

w sprawie przyjęcia statutu Uzdrowiska Ustka.

Na podstawie **art. 41 ust. 1 ustawy z dnia 28 lipca 2005 roku o lecznictwie uzdrowiskowym, uzdrowiskach i obszarach ochrony uzdrowiskowej oraz o gminach uzdrowiskowych** (Dz. U. z 2005 roku Nr 167, poz. 1339 ze zmianami: Dz.U. z 2007 r. Nr 133, poz. 921; Dz.U. z 2009 r. Nr 62, poz. 504; Dz.U. z 2011 r. Nr 73, poz. 390, Nr 112, poz. 654), **art. 10 ust. 1 i 2 ustawy z dnia 4 marca 2011 roku o zmianie ustawy o lecznictwie uzdrowiskowym, uzdrowiskach i obszarach ochrony uzdrowiskowej oraz o gminach uzdrowiskowych oraz niektórych innych ustaw** (Dz. U. z 2011 roku Nr 73, poz. 390) oraz **art. 18 ust. 2 pkt 15 ustawy z dnia 8 marca 1990 roku o samorządzie gminnym** (tekst jednolity: Dz. U. z 2001 roku Nr 142, poz. 1591 ze zmianami: Dz. U. z 2002 roku Nr 23, poz. 220, Nr 62, poz. 558, Nr 113, poz. 984, Nr 153, poz. 1271 i Nr 214, poz. 1806; Dz. U. z 2003 roku Nr 80, poz. 717 i Nr 162, poz. 1568; Dz. U. z 2004 roku Nr 102, poz. 1055, Nr 116, poz. 1203 i Nr 167, poz. 1759; Dz. U. z 2005 roku Nr 172, poz.1441 i Nr 175, poz. 1457; Dz. U. z 2006 roku Nr 17, poz. 128 i Nr 181, poz.1337; Dz. U. z 2007 roku Nr 48, poz. 327; Nr 138, poz. 974 i Nr 173, poz. 1218; Dz. U. z 2008 roku Nr 180 poz. 1111, Nr 223, poz. 1458; Dz. U. z 2009 Nr 52, poz. 420 i Nr 157, poz. 1241; Dz. U. z 2010 roku Nr 28, poz. 142; Nr 28, poz. 146; Nr 40, poz. 230 i Nr 106, poz. 675; Dz. U. z 2011 roku Nr 21, poz. 113; Nr 117, poz. 679, Nr 134, poz. 777; Nr 149, poz. 887 i Nr 217, poz. 1281)

Rada Gminy Ustka uchwała, co następuje:

§1.

Przyjmuje się statut Uzdrowiska Ustka, w brzmieniu określonym w załączniku do niniejszej uchwały.

§2.

Tracą moc:

- 1) Uchwała Nr XXXI/359/2009 Rady Gminy Ustka z dnia 30 października 2009 roku w sprawie przyjęcia statutu Uzdrowiska Ustka,
- 2) Uchwała Nr XXXIX/466/2010 Rady Gminy Ustka z dnia 23 września 2010 roku w sprawie zmiany uchwały Nr XXXI/359/2009 z dnia 30 października 2009 roku w sprawie przyjęcia statutu Uzdrowiska Ustka.

§3.

Wykonanie uchwały powierza się Wójtowi Gminy Ustka.

§4.

Uchwała wchodzi w życie po upływie 14 dni od dnia jej ogłoszenia w Dzienniku Urzędowym Województwa Pomorskiego.

STATUT UZDROWISKA USTKA

§ 1.

Dla uzdrowiska Ustka ustanawia się niniejszy statut uzdrowiska obowiązujący w obszarze granic miasta Ustka oraz 5 sołectw gminy wiejskiej Ustka, leżących w powiecie słupskim, Województwie Pomorskim. Granica Uzdrowiska i jednocześnie strefy „C” ochrony uzdrowiskowej, przebiega odpowiednio po granicach administracyjnych sołectw Lędowo (granica północna, zachodnia i południowa), Wodnica (granica południowa), Przewłoka, Grabno – Zimowiska (Grabno południowa, wschodnia i północna), Wytowno (granica wschodnia i północna), położonych w gminie Ustka.

§ 2.

Na obszarze uzdrowiska o powierzchni **6.899,34 ha** wydziela się trzy rodzaje stref ochronnych, oznaczone literami "A", "B" i "C":

- 1) **Strefę "A"** obejmującą obszar o powierzchni 171,61 ha, w tym 81,67 % terenów zieleni w granicach Miasta i części Gminy Ustka, na którym są zlokalizowane lub planowane zakłady i urządzenia lecznictwa uzdrowiskowego, a także inne obiekty służące lecznictwu uzdrowiskowemu lub obsłudze pacjenta lub turysty, w zakresie nieutrudniającym funkcjonowania lecznictwa uzdrowiskowego, w szczególności: pensjonaty, restauracje lub kawiarnie.

Granica strefy „A” ma następujący przebieg:

- a) rozpoczyna się od punktu prostopadłego przecięcia z linią brzegową Morza Bałtyckiego (przecinając dz. 1024/2), na wysokości ul. Beniowskiego w mieście Ustka, prostopadle do linii brzegowej w kierunku południowym,
- b) wzdłuż wschodniej granicy pasa drogowego ul. Beniowskiego do skrzyżowania z ul. Mickiewicza,
- c) skręca w kierunku wschodnim wzdłuż północnej granicy pasa drogowego ul. Mickiewicza do skrzyżowania z ul. Leśną,
- d) skręca w kierunku południowym wzdłuż zachodniej granicy pasa drogowego ul. Leśnej do skrzyżowania z ul. Wczasową,
- e) skręca w kierunku południowo-zachodnim wzdłuż zachodniej granicy pasa drogowego ul. Wczasowej do punktu przecięcia przedłużenia granicy południowej nieruchomości (zakład przyrodolecznicy /sanatorium/ – w budowie), oznaczonej działką nr 2687,
- f) w tym miejscu skręca w kierunku wschodnim i przebiega wzdłuż południowej granicy działki 2687 i 1072/16, 1072/17, 384/1, wzdłuż północnej granicy środkowego fragmentu pasa drogowego ul. Rybackiej,
- g) dalej w kierunku wschodnim wzdłuż duktu leśnego do przecięcia się z duktem leśnym pokrywającym się z granicą administracyjną miasta Ustka i gminy wiejskiej Ustka (południowe granice działek 385/3 i 1816),
- h) w tym miejscu granica strefy A Uzdrowiska Ustka przechodzi z terenu miasta Ustka na teren gminy Ustka i przebiega wyłącznie po terenie gminy, po niewielkim uskoku w kierunku południowym nadal przebieg kontynuowany jest w kierunku wschodnim wzdłuż południowej granicy działki 78 aż do zmiany kierunku na północny kontynuując przebieg po wschodniej granicy działki 78,
- i) następnie przebiega po wschodniej granicy działki 42 w kierunku północnym przecinając działkę 649 aż do przecięcia z linią brzegową morza Bałtyckiego,

- j) w tym miejscu granica strefy „A” zmienia kierunek na zachodni biegnąc wzdłuż linii brzegowej, aż do połączenia się z punktem początkowym.
- 2) **Strefę "B "** obejmującą obszar o powierzchni 467,88 ha w tym 59,60 % terenów zieleni w granicach miasta i części gminy Ustka przyległy do strefy "A" i stanowiący jej otoczenie, który jest przeznaczony dla niemających negatywnego wpływu na właściwości lecznicze uzdrowiska lub obszaru ochrony uzdrowiskowej oraz nieuciążliwych dla pacjentów -obiektów usługowych, turystycznych, w tym hoteli, rekreacyjnych, sportowych i komunalnych, budownictwa mieszkaniowego oraz innych związanych z zaspokajaniem potrzeb osób przebywających na tym obszarze lub objętych granicami obszarów chronionych przyrodniczo albo jest lasem, morzem lub jeziorem.

Granica strefy „B” ma następujący przebieg:

- a) rozpoczyna się od punktu wspólnego ze strefą "A" znajdującego się na działce 1024/2 i przebiega w kierunku zachodnim po granicy działki 1024/2 i 1560/83 będącą linią brzegową morza do falochronu wschodniego,
- b) w tym miejscu zmienia kierunek na południowy i przebiega po zachodniej granicy działki 1560/95 pas drogowy Bulwaru Portowego będącej wschodnią linią brzegową rzeki Słupi,
- c) w miejscu uskoku nabrzeża portowego -rzecznego skręca nieco w kierunku wschodnim do granicy z działką numer 1935/1, a następnie w kierunku południowym do styku z działką 1538,
- d) kontynuując kierunek południowy wzdłuż zachodnich granic działek 1538, 1533/1, 1533/9, 1533/8 do przecięcia z pasem drogowym ulicy Dworcowej,
- e) po przekroczeniu ulicy Dworcowej nadal przebiega w kierunku południowym wzdłuż zachodniej granicy działki 538/19 i 538/20 do połączenia się z pasem drogowym ulicy Słupskiej,
- f) dalej przebiega w kierunku południowym wzdłuż wschodniej krawędzi pasa drogowego ulicy Słupskiej do skrzyżowania z ulicą Sportową,
- g) tu zmienia kierunek na wschodni i biegnie północną krawędzią pasa drogowego ulicy Sportowej do skrzyżowania z ulicą Ustecką,
- h) w tym miejscu granica strefy B Uzdrawiska Ustka przechodzi z terenu miasta Ustka na teren gminy wiejskiej Ustka i przebiega północną granicą pasa drogowego ulicy Usteckiej przechodzącej w ulicą Przewłocką i aż do styku z działką 58,
- i) kontynuuje przebieg (ulica Przewłocka) wzdłuż granicy wschodniej działki 43/10, 43/4,
- j) na styku z granicą działki 76/1 zmienia nieco kierunek na wschodni (Zapadłe), a następnie kierunek północny, kontynuując przebieg wzdłuż granic wschodnich działki 75/1, 74/1, 38/4, 38/3 (do styku z rzeczką Orzechówka),
- k) przebiega wzdłuż lewego brzegu koryta rzeczki Orzechówka wpadającej w tym miejscu do morza, przecinając działkę 230 i łącząc się z linią brzegową Morza Bałtyckiego,
- l) tu zmienia kierunek na zachodni i przebiega wzdłuż linii brzegowej do punktu styku ze strefą „A”.
- 3) **Strefę "C"** obejmującą obszar o powierzchni 6259,88 ha w tym 93,66 % terenów biologicznie czynnych w granicach miasta i gminy wiejskiej Ustka przyległy do strefy "B" i stanowiący jej otoczenie oraz obszar mający wpływ na zachowanie walorów krajobrazowych, klimatycznych oraz ochronę złóż naturalnych surowców leczniczych.

Granica strefy „C” ma następujący przebieg:

- a) rozpoczyna się na terenie miasta Ustka od punktu przecięcia linii brzegowej z falochronem wschodnim, dalej przebiega po falochronie wschodnim i zachodnim, a następnie w kierunku zachodnim linią brzegową do granicy miasta Ustka, następnie linią brzegową, na terenie gminy miasto Ustka, po północnej granicy sołectwa Lędowo,

- b) następnie od punktu przecięcia linii brzegowej Morza Bałtyckiego z zachodnią granicą administracyjną sołectwa Łędowo, dalej zachodnią i południową granicą administracyjną sołectwa Łędowo do punktu styku z granicą sołectwa Wodnica,
- c) następnie południową granicą administracyjną sołectwa Wodnica do punktu styku z granicą sołectwa Grabno,
- d) następnie południową, wschodnią i północną granicą administracyjną sołectwa Grabno Zimowiska do punktu styku z granicą sołectwa Wytowno,
- e) następnie wschodnią granicą administracyjną sołectwa Wytowno do punktu przecięcia linii z linią brzegową Morza Bałtyckiego,
- f) następnie w kierunku zachodnim wzdłuż linii brzegowej aż do punktu wyjścia.

§ 3.

1. W strefach „A”, „B” i „C” ochrony uzdrowiskowej obowiązują zakazy i nakazy przewidziane w powszechnie obowiązujących przepisach, a w szczególności w ustawie z dnia 28 lipca 2005 r. o lecznictwie uzdrowiskowym, uzdrowiskach i obszarach ochrony uzdrowiskowej oraz gminach uzdrowiskowych (Dz. U. z 2005 r. Nr 167, poz. 1399 ze zm.).

2. W celu ochrony funkcji leczniczej:

1) w strefie „A” ochrony uzdrowiskowej:

a) w zakresie wymagań sanitarnych zabrania się:

- odprowadzania wód opadowych bezpośrednio do zbiorników wodnych,
- odprowadzania ścieków sanitarnych do zbiorników bezodpływowych,

b) w zakresie estetyki budynków, sklepów i zakładów usługowych oraz placówek kulturalnych zabrania się:

- budowania nowych obiektów niższych niż 3 kondygnacje przeznaczonych pod funkcję usługowo-uzdrowiskową,
- wznoszenia reklam wolno stojących wielkopowierzchniowych w miejscach niewyznaczonych przez gminę w miejscowych planach zagospodarowania przestrzennego i na mapie będącej załącznikiem graficznym nr 4 do statutu oraz reklam o pow. większej niż określona w obowiązujących miejscowych planach zagospodarowania przestrzennego,
- wznoszenia obiektów będących punktami sprzedaży pamiątek, wyrobów ludowych, produktów regionalnych lub towarów o podobnym charakterze, niezgodnych z warunkami, określonymi na załączniku graficznym nr 4 do statutu, ilustrującym lokalizację tych obiektów,

c) w zakresie handlu obnośnego i obwoźnego zabrania się handlu obnośnego i obwoźnego z wyjątkiem sprzedaży ciętych kwiatów,

d) zaleca się wznoszenie nowych obiektów mieszkalnych, usługowych, hotelowych i pensjonatowych nawiązujących do istniejących w bezpośrednim sąsiedztwie obiektów o charakterze historycznym,

e) zaleca się malowanie obiektów istniejących i nowo wznoszonych w kolorach pastelowych.

2) w strefie „B” ochrony uzdrowiskowej:

a) w zakresie wymagań sanitarnych zabrania się odprowadzania ścieków sanitarnych do zbiorników bezodpływowych,

b) w zakresie estetyki budynków, sklepów i zakładów usługowych oraz placówek kulturalnych zabrania się wznoszenia reklam wolno stojących, jeżeli nie są one elementem infrastruktury

turystycznej lub nie są zgodne z warunkami określonymi w miejscowych planach zagospodarowania przestrzennego,

c) zaleca się wznoszenie nowych obiektów mieszkalnych, mieszkalno-usługowych, usługowych, hotelowych i pensjonatowych nawiązujących do istniejących w bezpośrednim sąsiedztwie obiektów o charakterze historycznym,

d) zaleca się malowanie obiektów istniejących i nowo wznoszonych w kolorach pastelowych.

3) w strefie „C” ochrony uzdrowiskowej:

a) zaleca się wznoszenie nowych obiektów mieszkalnych, mieszkalno-usługowych, usługowych, hotelowych, pensjonatowych i innych z zachowaniem historycznego charakteru zabudowy miasta występującej w bezpośrednim sąsiedztwie wznoszonego obiektu,

b) zaleca się malowanie obiektów istniejących i nowo wznoszonych o kolorach pastelowych.

§ 4.

W poszczególnych strefach ochrony uzdrowiskowej przyjmuje się następujące wskaźniki terenów zieleni oraz powierzchnię nowo wydzielanych działek:

UZDROWISKO USTKA na terenie miasta Ustka	Powierzchnia obszaru (ha)	Powierzchnia terenów zieleni (ha)	Wskaźnik terenów zieleni (%)
Strefa „A”	106,28	83,30	78,60
Strefa „B”	132,50	31,30	23,60
Strefa „C”	775,42	691,80	89,20
<u>Całe miasto</u>	<u>1.014,00</u>	<u>806,40</u>	<u>79,50</u>
UZDROWISKO USTKA na terenie gminy Ustka			
Strefa „A”	65,49	58,74	89,69
Strefa „B”	335,42	247,66	73,84
Strefa „C”	5484,43	5338,75	97,34
Obszar wyodrębniony dla lecznictwa uzdrowiskowego z terenu gminy wiejskiej Ustka UZDROWISKO USTKA ŁĄCZNY obszar na terenie gminy Ustka i miasta Ustka	<u>5885,34</u>	<u>5645,15</u>	<u>95,92</u>
<u>Strefa „A”</u>	<u>171,61</u>	<u>140,02</u>	<u>81,67</u>
<u>Strefa „B”</u>	<u>467,88</u>	<u>278,96</u>	<u>59,60</u>
<u>Strefa „C”</u>	<u>6259,88</u>	<u>6030,58</u>	<u>96,33</u>
Obszar uzdrowiska USTKA	1014,00+5885,34= <u>6899,34 ha</u>	806,40+5645,15= <u>6451,55</u>	<u>93,51</u>

- 1) W **strefie "A"** procentowy udział terenów zieleni powinien wynosić nie mniej niż 65 %, a minimalna powierzchnia nowo wydzielanych działek pod nowe inwestycje kubaturowe powinna się kształtować:
- a) w Gminie Miasto Ustka 0,3 ha, chyba że obowiązujące na tym terenie miejscowe plany zagospodarowania przestrzennego określają inaczej zasady podziału nieruchomości,
 - b) w Gminie Ustka 0,5 ha, chyba że obowiązujące na tym terenie miejscowe plany zagospodarowania przestrzennego określają inaczej zasady podziału nieruchomości.
- 2) W strefie "B" procentowy udział terenów zieleni powinien wynosić nie mniej niż 50%, a minimalna powierzchnia nowo wydzielanych działek pod nowe inwestycje kubaturowe powinna się kształtować w granicach:
- a) na terenie Gminy Miasto Ustka nie określa się, chyba że obowiązujące na tym terenie miejscowe plany zagospodarowania przestrzennego określają zasady podziału nieruchomości,
 - b) na terenie Gminy Ustka zgodnie z wymogami określonymi w obowiązujących miejscowych planach zagospodarowania przestrzennego, zaś dla działek nieobjętych obowiązującymi miejscowymi planami zagospodarowania przestrzennego, dla których wydawane będą decyzje o warunkach zabudowy, minimalne powierzchnie nowo wydzielanych działek winny kształtować się następująco:
 - dla zabudowy mieszkaniowej jednorodzinnej wolno stojącej – 1000 m²,
 - dla zabudowy mieszkaniowej wielorodzinnej – 1200 m²,
 - dla zabudowy mieszkaniowej jednorodzinnej o charakterze rezydencjonalnym – 2000m²,
 - dla zabudowy mieszkaniowo – usługowej o charakterze pensjonatowym oraz specjalnym – 2000 m²,
 - dla zabudowy usługowej o funkcji wypoczynkowo – rehabilitacyjnym i ochrony zdrowia – 2000 m²,
 - dla indywidualnej zabudowy letniskowej – 1000 m²,
 - dla zabudowy usługowej o uciążliwości mieszczącej się w granicach działki – 1000 m².
- 3) W **strefie "C"** procentowy udział terenów biologicznie czynnych powinien wynosić nie mniej niż 45%, a minimalna powierzchnia nowo wydzielanych działek pod nowe inwestycje kubaturowe powinna wynosić:
- a) na terenie Gminy Miasto Ustka dla obszarów, dla których miejscowe plany zagospodarowania przestrzennego nie określają zasad podziałów (w tym minimalnej powierzchni działek) i dla obszarów bez obowiązujących miejscowych planów zagospodarowania przestrzennego:
 - dla zabudowy mieszkaniowej wielorodzinnej: 1200 m²,
 - dla zabudowy usługowej: 250 m²,
 - dla zabudowy jednorodzinnej wolno stojącej: 500 m².
 - b) na terenie Gminy Miasto Ustka dla pozostałych obszarów muszą być każdorazowo spełnione wymogi określone w obowiązujących miejscowych planach zagospodarowania przestrzennego, dotyczące w szczególności minimalnej powierzchni działek i zasad podziału nieruchomości,
 - c) na terenie Gminy Ustka zgodnie z wymogami określonymi w obowiązujących miejscowych planach zagospodarowania przestrzennego, zaś dla działek nieobjętych obowiązującymi miejscowymi planami zagospodarowania przestrzennego, dla których wydawane będą

decyzje o warunkach zabudowy, minimalne powierzchnie nowo wydzielanych działek winny kształtować się następująco:

- dla zabudowy mieszkaniowej jednorodzinnej wolno stojącej – 1000 m²,
- dla zabudowy mieszkaniowej wielorodzinnej – 1200 m²,
- dla zabudowy mieszkaniowej jednorodzinnej o charakterze rezydencjonalnym – 2000m²,
- dla zabudowy mieszkaniowo – usługowej o charakterze pensjonatowym oraz specjalnym 2000 m²,
- dla zabudowy usługowej o funkcji wypoczynkowo – rehabilitacyjnym i ochrony zdrowia – 2000 m²,
- dla indywidualnej zabudowy letniskowej – 1000 m²,
- dla zabudowy usługowej o uciążliwości mieszczącej się w granicach działki – 1000 m²,
- dla zabudowy zagrodowej – 3000 m²,
- dla zabudowy usługowej z towarzyszeniem funkcji mieszkaniowej – 1000 m².

§ 5.

Przepisy mające na celu ochronę funkcji leczniczej w uzdrowiskach, określające w szczególności:

- 1) formy i miejsca prowadzenia punktów sprzedaży pamiątek, wyrobów ludowych, produktów regionalnych lub towarów o podobnym charakterze,
- 2) formy i miejsca lokalizacji tablic i urządzeń reklamowych;

określono w załączniku graficznym nr 4 do niniejszego statutu.

§ 6.

Na terenie uzdrowiska znajdują się udokumentowane następujące naturalne surowce lecznicze oraz klimat o właściwościach leczniczych.

- 1) solanka 3,43 % chlorkowo-sodowa, jodkowa, hipotermalna ze złoża „Ustka IGH-1”**

Odwiert IGH-1 wykonany został w 1979r do gł. 730 m. W 1980 r wykonano analizę składu chemicznego wody czerpanej z tego otworu, która wykazała zawartość w niej ogółem 33384,31 mg/dm³ rozpuszczonych składników mineralnych, głównie chlorki i sól. Stwierdzono również zawartość jodków w stęż. 1,79 mg/dm³.

W maju 2008r, pobrane zostały ponownie próby wody z tego odwiertu – po jego uczynnieniu i udostępnieniu wody z zasobów na udokumentowanej wcześniej głębokości. Wyniki tych badań potwierdziły typ chemiczny tej wody. Oznaczono w niej aktualnie 34349,7 mg/dm³ rozpuszczonych składników mineralnych w tym 19143,0 mg/dm³ chlorków oraz 10440,0 mg/dm³ sodu i 2,5 mg/dm³ jodków.

Aktualne – poszerzone badania – nie wykazały w wodzie z odwiertu IGH-1 składników potencjalnie toksycznych w stężeniach uznanych za szkodliwe dla zdrowia naturalnego pochodzenia jak też antropogenicznego. Wskazuje to, że eksploatowany zasób wody jest skutecznie izolowany od środowiska zewnętrznego.

Woda z odwiertu „IGH-1” zastosowana do kąpieli, zarówno ze względu na stężenie składników mineralnych jak też zawartości jodków, będzie działała aktywizująco na skórę i tkanki przyległe, a następnie ogólnie na organizm. Efektem działania osmotycznego oraz chemicznego są: poprawa funkcjonalności układu ruchu i układu krążenia.

2) złoża torfu leczniczego – borowiny o nazwie „Ustka -1”, zaliczane do kopalin podstawowych

Złoże borowiny "Ustka" jest położone około 1,5 km na południowy wschód od centrum Ustki. Powierzchnia złoża (w granicach zerowych) wynosi 32,11 ha.

Złoże borowiny budują dwa typy torfu: niski i przejściowy. Torf niski reprezentuje torf turzycowiskowy składający się z torfu turzycowego oraz Mechowo -turzycowiskowy zbudowany z torfów mszystych i turzycowo-mszystych. Torf przejściowy reprezentuje rodzaj torfowo-mszarny przejściowy zbudowany z torfu torfowcowi -turzycowego.

Miąższość złoża bilansowego w kat. "B" wynosi 1,50-2,35 m (średnio 1,77 m), a średnia miąższość złoża pozabilansowego wynosi 1,16 m. Miąższość wzrasta ku centralnej partii złoża, osiągając maksymalnie 2,35 m. Złoże borowiny "Ustka" należy do złóż płytkich, czego przyczyną jest rzeźba terenu w fazie tworzenia się torfowiska. Istnieje tu niewielka i o łagodnym przebiegu zmienność morfologii dna obniżenia w którym powstawało złoże.

Zasoby borowiny zatwierdzono w roku 1989 w kat. "B"

zasoby bilansowe 196 000 ton

zasoby pozabilansowe 123 000 ton

Opinia wydana przez Zakład Balneochemii I.M.U. w Poznaniu podaje, iż borowina ze złoża "Ustka" nadaje się do okładów i zawiązań, czyli do zabiegów w których zamierza się uzyskać efekty termiczny i mechaniczny.

Obszar charakteryzujący się optymalnymi warunkami do rozpoczęcia i prowadzenia w pierwszej kolejności eksploatacji borowiny znajduje się w południowo-wschodniej części występowania zasobów bilansowych złoża. Obszar ten, zaznaczony na mapie w skali 1:10000 (zał. nr 3), ma kształt prostokąta o długości 200 m i o szerokości zmiennej, wynoszącej 30-60 m. Posiada on powierzchnię 9000 m² a średnia miąższość borowiny wynosi 2,15 m. Na wytypowanym obszarze występuje 19 350 m³ czyli 19 543 tony surowca.

Na wytypowanym obszarze przeważają torfy torfowcowo-turzycowe występujące w stropowej i spągowej partii złoża. W części środkowej profilu występują torfy turzycowo-mszyste i w znikomej ilości mszyste. Próbkę borowiny pobrane w 2008 r. zawierają 19,5% składników mineralnych (w tym 10% krzemionki) i 80,5% części organicznych. Chłonność wody wynosi 10,9 g H₂O/1g suchej masy, a zdolność pęcznienia 19,3 cm³/1g suchej masy.

3) Klimat

Ocenę właściwości leczniczych klimatu Ustki wykonano w 2008 roku w oparciu o wytyczne znajdujące się w załączniku 4 cz. III Rozporządzenia Ministra Zdrowia z dnia 13.04.2006 r. w sprawie zakresu badań niezbędnych do ustalenia właściwości (...) leczniczych klimatu, kryteriów ich oceny oraz wzoru świadectwa potwierdzającego te właściwości (Dz. U. Nr 80, poz. 565) na podstawie dostępnych danych meteorologicznych ze stacji meteorologicznych reprezentatywnych dla określenia klimatu Ustki. Zbiór danych pomiarowych pozwolił na określenie warunków klimatycznych Ustki z okresu dłuższego tj. z 10 ostatnich lat niż minimalny zalecany w cytowanym Rozporządzeniu §1 „z co najmniej ostatnich 3 lat”.

Średnia roczna temperatura powietrza w Ustce wynosi 8,7°C. Natomiast absolutna dobowa amplituda temperatur powietrza wynosi około 54°C, co jest wartością przeciętną na warunki Polski, lecz dość wysoką jeśli chodzi o obszar wybrzeża Bałtyku. Liczba dni gorących wraz z upalnymi stanowi zaledwie 5,5% w roku. Dni takie zdarzają się od czerwca do sierpnia, jednak ich przewaga przypada na ostatnie dni lipca. Dni mroźne i bardzo mroźnych występują bardzo rzadko (średnio nieco ponad 1,0% dni w roku). Średnia roczna wilgotność względna powietrza w godzinach okołopołudniowych poniżej 55% i powyżej 86% stanowi odpowiednio 8,2% i 25% dni w roku. Liczba dni, w których w godzinach okołopołudniowych panują uciążliwe dla człowieka stany parności jest stosunkowo nieduża i wynosi średnio niespełna 6,0% dni w roku. Burze w Ustce, nie są obserwowane często – średnio 1,9 % dni w rok (występują głównie od maja do września). Dni z wartościami temperatury odczuwalnej wysokimi i niskimi występują sporadycznie i stanowią odpowiednio 2% i 0,3% w roku.

W Ustce usłonecznienie średnie rocznie wynosi 1580 godzin, co spełnia normę dla uzdrowisk.

Średnia roczna prędkość wiatru wynosi około 5,0 m/s. Większe prędkości średnie notuje się w chłodnej porze roku, mniejsze w ciepłej. Analizując warunki przewietrzania, których pewnym wskaźnikiem jest liczba dni ze średnią prędkością <2 m/s + cisze, która stanowi ok. 2,4% czasu w roku. Wiatr silny tj. o prędkości powyżej 8 m/s, zanotowany o godz. 12 UTC stanowi statystycznie aż 15,3% czasu w roku. Wartości te powodują, że Ustka jest jednym z najlepiej przewietrzanych uzdrowisk polskich (także spośród uzdrowisk morskich). Dominującym kierunkiem wiatru jest tu kierunek z sektora SW (ponad 18,7%) i W (ponad 18,2%). Ogółem z sektora NW + W + SW wiatr wieje z częstotliwością prawie 49% czasu w roku.

Średnia roczna suma opadów atmosferycznych nieco poniżej 661 mm jest wartością niską jak na obszar wybrzeża środkowego. Cechą charakterystyczną warunków opadowych jest duża zmienność roczna, sezonowa wielkości opadu jak i liczba dni z opadem. W rozkładzie rocznym generalnie przeważają opady półrocza ciepłego (65%) nad opadami półrocza chłodnego (35%).

Średnia liczba dni z opadem w roku dla Ustki (177 dni) spełnia normę przyjętą dla uzdrowisk.

§ 7.

W uzdrowisku prowadzone może być leczenie uzdrowiskowe w następujących kierunkach leczniczych ustalonych przez ministra właściwego do spraw zdrowia:

- 1) choroby ortopedyczno-urazowe;
- 2) choroby układu nerwowego;
- 3) choroby reumatologiczne,
- 4) choroby kardiologiczne i nadciśnienie,
- 5) choroby górnych dróg oddechowych,
- 6) choroby dolnych dróg oddechowych,
- 7) choroby endokrynologiczne.

§ 8.

Wykaz zakładów lecznictwa uzdrowiskowego z określeniem funkcjonowania w nich zakładów przyrodoleczniczych i urzędzeń lecznictwa uzdrowiskowego:

1) zakłady lecznictwa uzdrowiskowego:

- Sanatorium uzdrowiskowe „Promyk” /bez bazy zabiegowej/
- Sanatorium uzdrowiskowe „Radość” /bez bazy zabiegowej/
- Sanatorium uzdrowiskowe „Tęcza” /wbudowany zakład przyrodoleczniczy/
- Sanatorium uzdrowiskowe „Perła” /wbudowany zakład przyrodoleczniczy/
- Uzdrowiskowy Zakład Przyrodoleczniczy
- „Przychodnia uzdrowiskowa”

2) urządzenia lecznictwa uzdrowiskowego:

- Park Uzdrowiskowy /w strefie „A” o pow. ok. 1,43 ha/
- Ścieżki ruchowe /wyznaczone na terenie parku/
- Promenada nadmorska /o długości ok. 1,0 km/

- Urządzony odcinek wybrzeża morskiego /o długości ok. 1,0 km/

§ 9.

Załącznikami graficznymi do statutu są:

- 1) mapa strefy "C" wraz z granicami obszaru "A" i "B" i terenami górniczymi / skali 1:25.000/,
- 2) mapa strefy "A" i „B” z naniesieniem istniejących zakładów lecznictwa uzdrowiskowego i urzędzeń lecznictwa uzdrowiskowego i oznaczonymi ulicami /w skali 1:10.000/,
- 3) mapa strefy „A” z naniesieniem zakładów lecznictwa uzdrowiskowego i urzędzeń lecznictwa uzdrowiskowego oraz ulic i terenów zieleni /w skali 1:5.000/,
- 4) mapa określająca miejsca i formy lokalizacji tablic i urzędzeń reklamowych oraz formy i miejsca prowadzenia punktów sprzedaży pamiątek, wyrobów ludowych, produktów regionalnych lub o podobnym charakterze,

UZDROWISKO USTKA



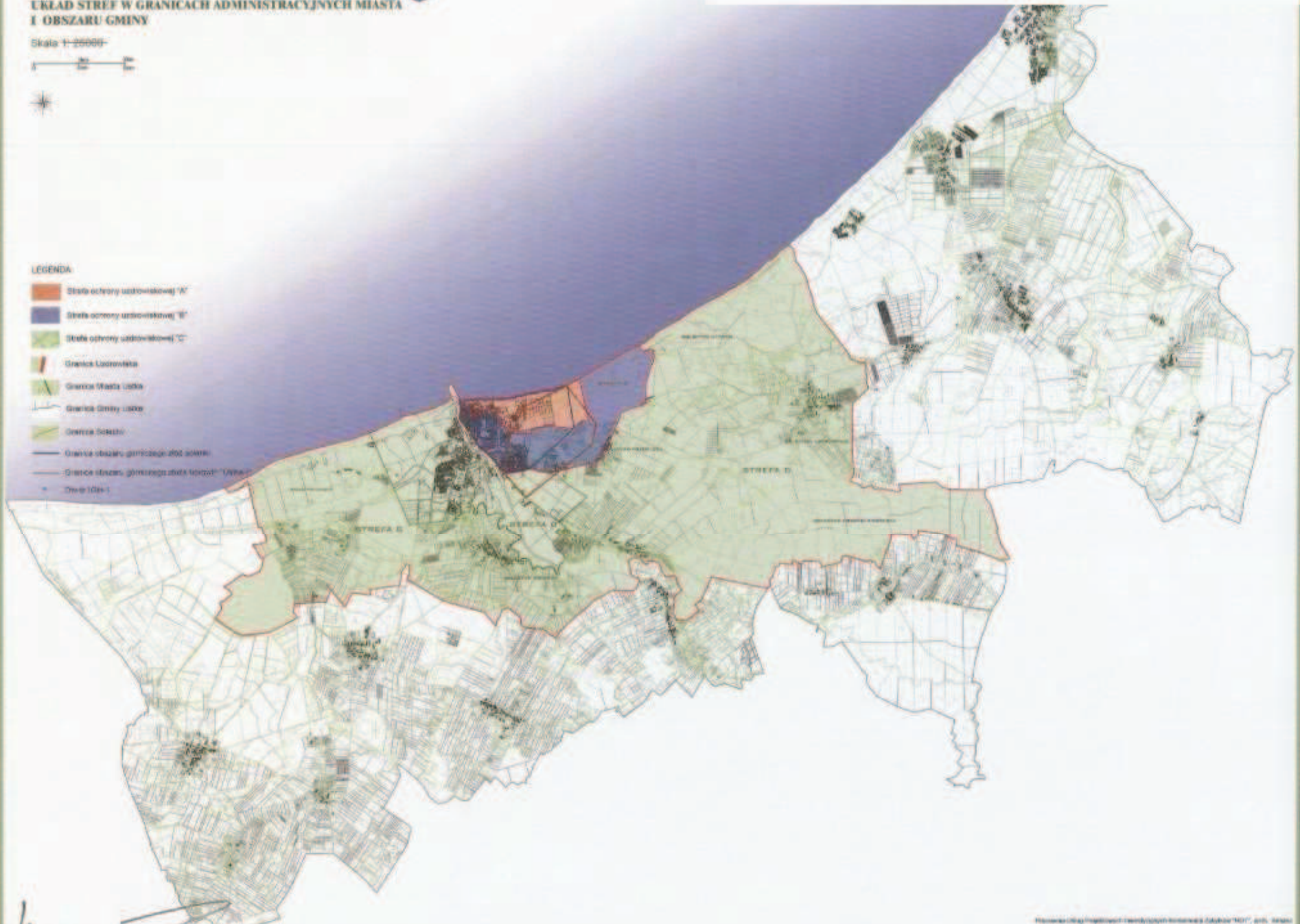
UKŁAD STREF W GRANICACH ADMINISTRACYJNYCH MIASTA I OBSZARU GMINY

Skala 1:20000



LEGENDA

- Strefa ochrony uzdrowiskowej "A"
- Strefa ochrony uzdrowiskowej "B"
- Strefa ochrony uzdrowiskowej "C"
- Granica Łoszewiska
- Granica Miasta Ustka
- Granica Gminy Ustka
- Granica Sołectw
- Granica obszaru gminnego zdef. art. 10
- Granice obszaru gminnego zdef. art. 10 pkt 1
- Dział 100a-1



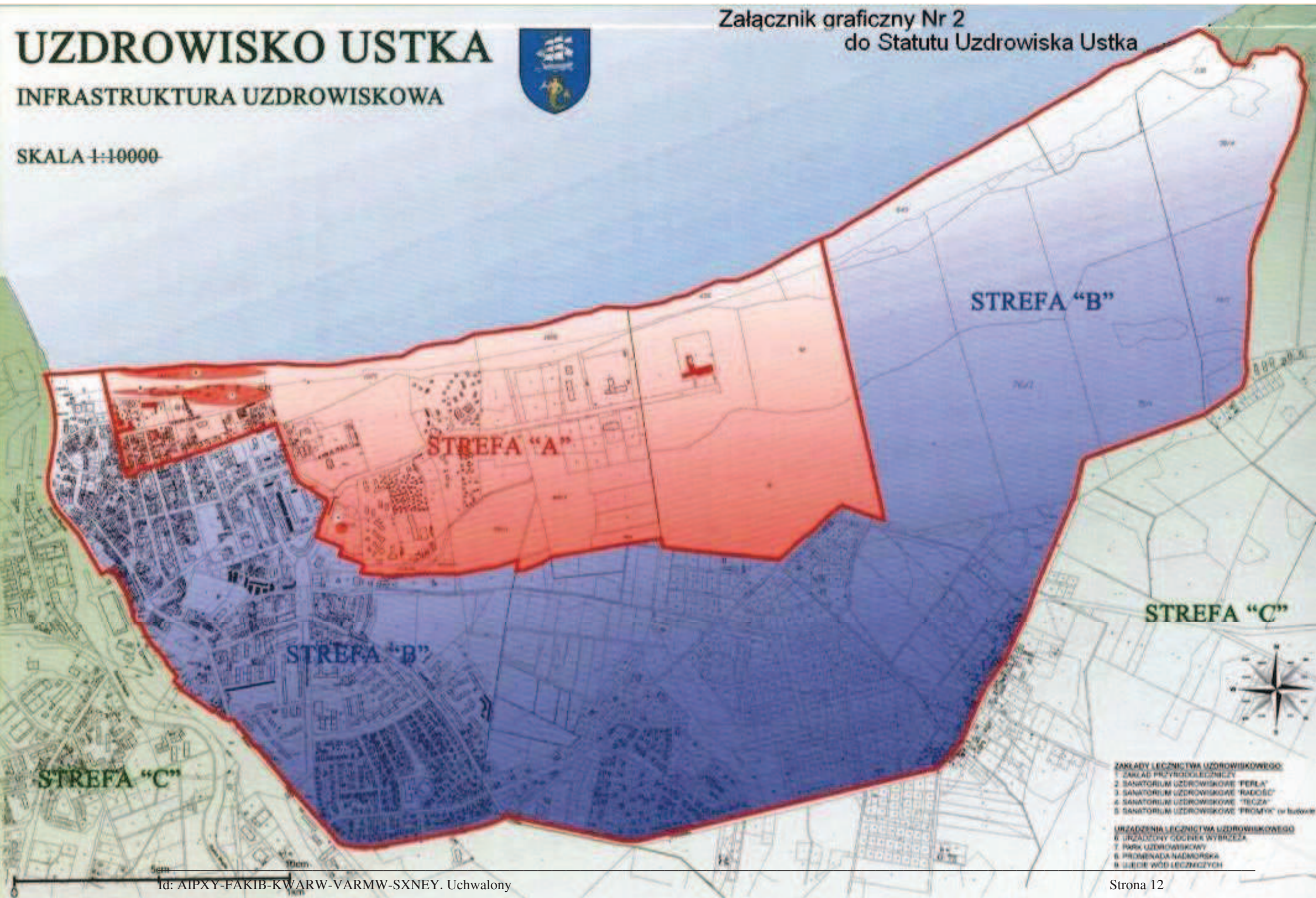
UZDROWISKO USTKA

INFRASTRUKTURA UZDROWISKOWA



Załącznik graficzny Nr 2
do Statutu Uzdrowiska Ustka

SKALA 1:10000



UZDROWISKO USTKA

STREFA OCHRONY UZDROWISKOWEJ "A"



Załącznik graficzny Nr 3 do Statutu Uzdrowiska Ustka

SKALA 1:5000

