

**STRATEGIA**  
**ROZWIĄZYWANIA PROBLEMÓW SPOŁECZNYCH**  
**GMINY USTKA**

USTKA, PAŹDZIERNIK – GRUDZIEŃ 2015

**Strategia  
Rozwiązywania Problemów Społecznych  
Gminy Ustka**

ZESPÓŁ PROJEKTOWY

*OŚRODEK PROFILAKTYKI I EDUKACJI SPOŁECZNEJ*

MIROSŁAW ŚLESIŃSKI - MODERATOR STRATEGII

ŁUKASZ BRODNICKI - EDYTOR

USTKA, PAŹDZIERNIK – GRUDZIEŃ 2015

## WSTĘP

Strategia rozwiązywania problemów społecznych jest wyrazem zintegrowanego planowania społecznego. W najbardziej ogólnym ujęciu oznacza sposób osiągania wyznaczonych celów poprzez sterowanie procesem rozwoju, integracji, polityki społecznej, rozwiązywaniem problemów uzależnień i przemocy.

Formuła otwartego, ciągłego przewidywania i projektowania przyszłości powinna stanowić przydatne pragmatyczne narzędzie regulacji rozwoju w sytuacji, gdy nadmiar celów w stosunku do ograniczonych środków utrudnia podejmowanie bieżących i przyszłych decyzji. Zmienność uwarunkowań zewnętrznych, występowanie sprzeczności a nawet konfliktów interesów i dążeń różnych grup społecznych narzuca konieczność przyjęcia negocjacyjnej formuły zarządzania polityką społeczną. Istotą jej jest dochodzenie do porozumienia społecznego, minimalizując sytuacje konfliktowe. Jest to zatem formuła kształtowania **strategii elastycznych, otwartych i dynamicznych wobec przyszłości**.

Cele integracji powinny być wyrazem dążeń i aspiracji społeczności lokalnej zmierzających do rozwiązania zidentyfikowanych problemów, likwidacji barier i zagrożeń oraz do wykorzystania wszelkich szans tkwiących w potencjale ludzkim i materialnym dla przyszłej integracji.

Strategia jest więc instrumentem umożliwiającym podejmowanie decyzji zarówno w najbliższym okresie, jak i w odległej perspektywie. Zasady realizacji polityki długofalowej określają cele strategiczne i zadania związane z ich realizacją, działania i decyzje zarówno w najbliższym okresie, jak i decyzje w dalszym okresie powinny być podejmowane na podstawie niniejszej strategii.

**Społeczna akceptacja oraz identyfikacja mieszkańców z wypracowanymi celami dają szansę władzy lokalnej na przejście z poziomu administrowania do POZIOMU ZARZĄDZANIA polityką społeczną.**

Jako element żywy Strategia będzie podlegać ciągłym zmianom – będą pojawiać się nowe, ważne cele, a część z przedstawionych w dokumencie straci swoją aktualność. Ten ciągły proces zmian jest jak najbardziej pożądanym, ponieważ będzie on miernikiem działań i dążeń społeczności lokalnej.

Strategia została przyjęta jako dokument przez Radę Gminy w dniu .....

Strategia została opracowana na lata 2016 – 2025.

**SPIS TREŚCI**

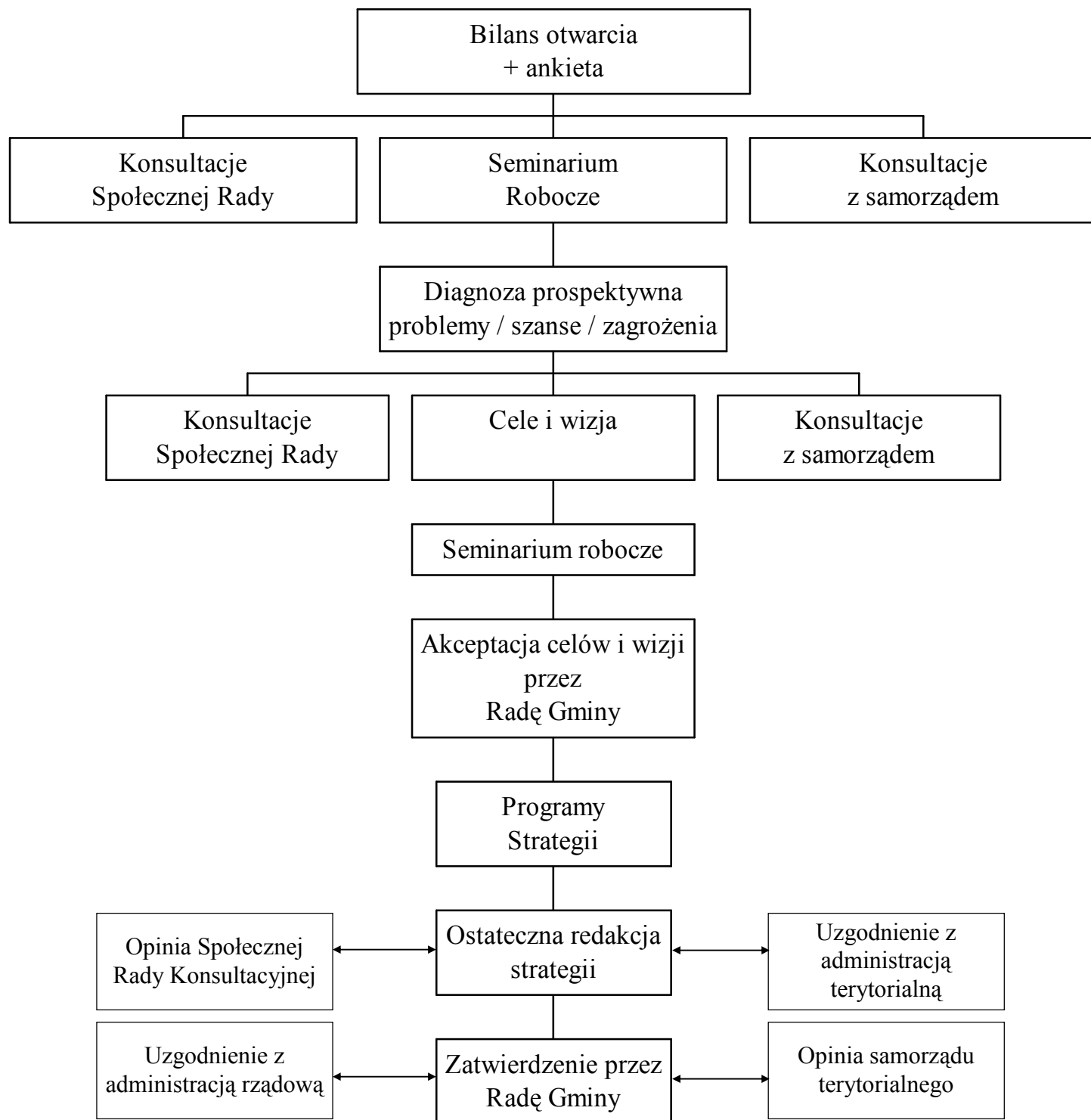
<b>Wstęp</b>	<b>3</b>
<b>Wprowadzenie</b>	<b>5</b>
<b>I. Tok opracowania strategii</b>	<b>6</b>
1.1. Podstawy prawne opracowania strategii	7
<b>II. Uczestnicy, proces uspołeczniania, procedury</b>	<b>8</b>
2.1 Uczestnicy	8
2.2 Proces uspołeczniania	8
2.3 Słownik pojęć	8
<b>III. Wizja przyszłości i cel nadrzędny Strategii Rozwiązywania Problemów Społecznych</b>	<b>9</b>
<b>IV. Charakterystyka środowiska społecznego</b>	<b>10</b>
4.1 Krótka charakterystyka gminy	10
4.2 Podstawowe dane statystyczne gminy Ustka	12
4.3 Wybrane elementy "Diagnozy lokalnych zagrożeń społecznych"	18
<b>V. Pozycja strategiczna Gminy Ustka</b>	<b>37</b>
5.1 Analiza SWOT	37
5.2 Prospektywna Wizja Realizacji Rozwiązywania Problemów Społecznych	43
<b>VI. Cele główne strategii, cele szczegółowe i ich realizacja</b>	<b>43</b>
6.1 Cele główne strategii	47
6.2 Cele szczegółowe i ich realizacja	48
<b>VII. System zarządzania i aktualizacji strategii</b>	<b>58</b>

**OSOBY UCZESTNICZĄCE W PRACACH NA STRATEGIĄ ROZWIĄZYWANIA PROBLEMÓW  
SPOŁECZNYCH – WSPÓŁTWÓRCY STRATEGII.**

L.p	Nazwisko i imię	Miejsce pracy
1.	Elżbieta Sroka	GOPS Ustka
2.	Jolanta Przymorska	GOPS Ustka
3.	Wiesława Karpińska	Polskie Towarzystwo Zapobiegania Narkomanii
4.	Jolanta Wangin	GOPS Ustka
5.	Grażyna Piłka	GOPS Ustka
6.	Alicja Roguszczyk	GOPS Ustka
7.	Maria Siudek	Szkoła Podstawowa w Zaleskich
8.	Ewa Nadolna	Komisariat Policji w Ustce
9.	Sebastian Chabros	Komisariat Policji w Ustce
10.	Robert Karpiński	Komisariat Policji w Ustce
11.	Małgorzata Szymanderska	GOPS Ustka
12.	Bogusława Sierdzińska	Sąd Rejonowy w Słupsku
13.	Aldona Dawidowicz	Urząd Gminy w Ustce
14.	Barbara Szymańska	Powiatowy Urząd Pracy w Ustce
15.	Małgorzata Budnik-Żabicka	Centrum Kultury Gminy Ustka
16.	Dariusz Porożyński	Urząd Gminy w Ustce
17.	Krystyna Konieczna	Szkoła Podstawowa w Wytownie
18.	Aleksandra Lewandowska	Szkoła Podstawowa w Charnowie

## WPROWADZENIE

### I. TOK OPRACOWANIA STRATEGII



## 1.1. Podstawy prawne opracowania strategii

**Ustawa z dnia 12 marca 2004 o pomocy społecznej** (*tj. Dz.U. z 2015 r. poz. 163 ze zmianami*) obliguje Gminy do opracowania Strategii Rozwiązywania Problemów Społecznych.

Wg. **Art. 17. 1.** Do zadań własnych gminy o charakterze obowiązkowym należy:

1) opracowanie i realizacja gminnej strategii rozwiązywania problemów społecznych ze **szczególnym uwzględnieniem programów pomocy społecznej, profilaktyki i rozwiązywania problemów alkoholowych i innych**, których celem jest integracja osób i rodzin z grup szczególnego ryzyka;)

**Ustawa z dnia 26 października 1982 r. o wychowaniu w trzeźwości i przeciwdziałaniu alkoholizmowi stanowi:**

Wg art. 4<sup>1</sup> ust.2. Realizacja zadań, o których mowa w ust. 1, jest prowadzona w postaci gminnego programu profilaktyki i rozwiązywania problemów alkoholowych, **stanowiącego część strategii rozwiązywania problemów społecznych**, uchwalanego corocznie przez radę gminy. Program jest realizowany przez ośrodek pomocy społecznej, o którym mowa w przepisach o pomocy społecznej, lub inną jednostkę wskazaną w programie. W celu realizacji programu wójt (burmistrz, prezydent miasta) może powołać pełnomocnika.

**Ustawa z dnia 29 lipca 2005 r o przeciwdziałaniu narkomanii stanowi:**

Wg. art.10 ust.2. Wójt (burmistrz, prezydent miasta) w celu realizacji zadań, o których mowa w ust. 1, opracowuje projekt Gminnego Programu Przeciwdziałania Narkomanii, zwanego dalej „Gminnym Programem”, uwzględniając zadania określone w art. 2 ust. 1 pkt 1—3 oraz kierunki działań wynikające z Krajowego Programu. **Gminny Program stanowi część gminnej strategii rozwiązywania problemów społecznych.**

## II. UCZESTNICY, PROCES USPOŁECZNIANIA, PROCEDURY

### 2.1 Uczestnicy

Do prac na budowę Strategii Rozwiązywania Problemów Społecznych zgłosiło się 18 osób z terenu Gminy Ustka, które wyraziły zainteresowanie w procesie planowania strategicznego. Wśród nich znalazły się osoby będące członkami Rady Gminy, jak również osoby z szeroko pojętej lokalnej społeczności nie związane bezpośrednio ze strukturami zarządzania w gminie.

### 2.2 Proces uspołeczniania

Poszczególne etapy planowania przeprowadzone zostały na spotkaniach, które odbyły się: 28 października, 3 listopada, 2015 roku.

Uspołecznienie procesu planowania strategicznego jest wymogiem Unii Europejskiej i wiąże się w praktyce z zastosowaniem w procesie planowania co najmniej dwóch z czterech niżej podanych zasad polityki strukturalnej Unii Europejskiej:

- **programowanie** – obowiązek tworzenia długookresowych strategii i planów rozwoju na poziomie narodowym, wojewódzkim i wszędzie tam, gdzie jest to uzasadnione potrzebami lokalnymi – także na poziomie gmin i powiatów,
- **subsidiarność** – jasne określenie kompetencji władzy wykonawczej różnych szczebli i upoważnienie (na mocy stosowanych aktów prawnych) samorządów do programowania i realizacji polityki społecznej regionu,
- **partnerstwo** – statutowy obowiązek konsultowania polityki społecznej z partnerami społecznymi na każdym poziomie programowania polityki społecznej.
- **koncentracja** – wybór i ustalenie hierarchii priorytetów w ramach programów operacyjnych i systematyczne zwiększanie przydziału środków na te działania w obszarach, na których koncentrują się problemy społeczne i ekonomiczne.

W poniższej strategii zostały uwzględnione wszystkie 4 zasady.

### 2.3 Słownik pojęć

WIZJA - dokąd zmierzamy, kim chcemy się stać, w imię jakich wartości działamy,

MISJA – sens naszego istnienia i działania,

PRIORYTETY – najważniejsze cele, pierwszoplanowa sprawa (zgodnie z nomenklaturą NSRR),

CELE (KIERUNKI STRATEGICZNE) – opisują pożądane zmiany struktury powiązań i jakości w podsystemach rozwoju,

ZADANIA – upodmiotowiony harmonogram działań (programów, czasów).



### III. WIZJA PRZYSZŁOŚCI I CEL NADRZĘDNY STRATEGII ROZWIĄZYWANIA PROBLEMÓW SPOŁECZNYCH

Wizja rozwoju jest określeniem takiego obrazu gminy, jaki chcieliby osiągnąć za 15 lat mieszkańcy gminy – uczestnicy procesu planowania. Wizja określa bardzo ogólnie dlaczego działamy, do czego dążymy, jakie chcemy osiągnąć cele, jeśli podejmiemy działania strategiczne

W Strategii Rozwiązywania Problemów Społecznych Gminy Ustka **wizję** sformułowano w następujący sposób:

*Gmina Ustka jest miejscem przyjaznym dla mieszkańców i turystów, umożliwiającym:*

- *wysoki poziom życia poprzez zrównoważony rozwój gospodarczy (usługowo – turystyczno – ekologiczny) ,*
- *profesjonalną pomoc społeczną,*
- *nowoczesną edukację,*
- *dobrą opiekę medyczną i socjalną,*
- *integrację społeczności lokalnej.*

Strategia pozwala zaplanować harmonijny plan rozwoju, przygotować konspekt działań zgodny z wcześniej wypracowaną wizją, ze szczegółowym podziałem na najważniejsze obszary oraz ich poszczególne etapy realizacji. Pozwolą one przybliżyć nas do wcześniej ustalonych zamysłów.

## IV. CHARAKTERYSTYKA ŚRODOWISKA SPOŁECZNEGO

### 4.1 Krótka charakterystyka gminy

Gmina Ustka utworzona została jako samodzielna jednostka administracyjna dnia 1 lipca 1976 roku. Położona jest na środkowym wybrzeżu Bałtyku, między ujściem rzeki Słupi i Łupawy do morza. Jest to obszar o niepowtarzalnych walorach krajobrazowych i zdrowotnych. Sąsiaduje od strony wschodniej ze Światowym Rezerwatem Biosfery - Słowińskim Parkiem Narodowym; od południowej z Parkiem Krajobrazowym "Dolina Słupi", Pomnikiem Przyrody Ożywionej i Nieożywionej. Zachodnią część gminy natura ukształtowała jako teren podmokły. Gmina Ustka zajmuje powierzchnię 21.810 ha, w tym 11.744 ha (50,8 %) to użytki rolne; 6.723 ha (30,8 %) to lasy. Długość wybrzeża morskiego wynosi około 20 km. Gęstość zaludnienia 33 osoby na km kw. Ludność ogółem 7.573 mieszkańców. Osadnictwo skupione jest we wsiach od 300 do 800 mieszkańców. Wsie mają kształt ulicówek i są połączone dogodną siecią komunikacyjną. Powierzchnia terenu modelowana była przez lądolód skandynawski oraz działalność morza. Na zachód od miasta Ustki - odrębnej jednostki administracyjnej położonej w samym sercu gminy - rozciąga się szeroka, piaszczysta plaża, a na wschód wybrzeże klifowe, nieustannie się zmieniające. Wydmy nadbrzeżne porośnięte są lasami sosnowymi, bukowymi i mieszanymi. Dzięki tym walorom panują tu doskonałe warunki sanatoryjno - lecznicze i rehabilitacyjne. Powietrze morskie zawiera: jod, sól - co sprzyja leczeniu chorób układu oddechowego i krążenia. Coraz częściej wykorzystywane złoża borowin sprzyjają leczeniu chorób narządów ruchu. Do najważniejszych miejscowości turystycznych leżących bezpośrednio nad morzem należą tętniące życiem Rowy ze świetnie rozwiniętą infrastrukturą turystyczną, "dziewicza" jeszcze Dębina z jednymi z najpiękniejszych klifów, uroczysko, otoczone lasami Poddąbie i nie mniej malownicze Orzechowo i Przewłoka. Dużego znaczenia turystycznego nabierają też pobliskie Wytowno i Lędowo. Osoby zainteresowane wypoczynkiem w wiejskim zaciszu z dala od zgiełku i hałasu mogą odpocząć w gospodarstwach agroturystycznych w miejscowościach takich jak Bałamałek, Redwanki, Objazda, Charnowo, Niestkowo i Wodnica oraz Duninowo, Starkowo i Możdżanowo. Miłośnicy czynnego wypoczynku znajdą szlaki rowerowe, piesze i konne oraz szlak wodny rzeką Słupią i Łupawą. Gospodarze Gminy Ustka jako jedni z pierwszych w Polsce urzeczywistnili oryginalny pomysł urządzenia szlaku rowerowego na starych nasypach kolejowych. Trasa ta między Rowami a Przewłoką liczy 20 km i została nazwana "Szlakiem Zwiniętych Torów". Stanowi ona odcinek Hanzeatyckiej Trasy Rowerowej R-10 liczącej ponad 3 tys. km. Tutaj dwa razy w roku organizowane są Ogólnopolskie Rajdy Rowerowe, a Poddąbie, w którym odbywa się zawsze finał, nazwane zostało "Rowerową letnią stolicą Polski". Wędkarstwo, zwłaszcza połów troci i łososi na Słupi staje się od paru lat wielką atrakcją tzw. turystyki wędkarskiej w Polsce. W sezonie wędkarskim ujście Słupi na odcinku Niestkowo - Charnowo - Zimowiska to najbardziej pożądane i oblegane łowisko łososia w Polsce. Łowiectwo, skupione w 5 lokalnych kołach oferuje też atrakcyjne odstrzały dla



zaprzyjaźnionych kół. W rozwoju turystyki bardzo pomocna jest dobra infrastruktura.

Główne funkcje gminy to zagospodarowanie turystyczne, czyli działalność inwestycyjna, mającą na celu stworzenie warunków do wypoczynku; rolnicze, czyli działalność, której celem jest produkcja żywności. Głównym założeniem władz gminy jest stworzenie korzystnych warunków dla powstania nowych podmiotów gospodarczych, które ożywią życie gospodarcze a jednocześnie dadzą mieszkańcom nowe miejsca pracy.

Gmina Ustka jest miejscem przyjaznym dla mieszkańców i turystów. Umożliwia wysoki poziom życia poprzez zrównoważony rozwój gospodarczy, usługowo - turystyczno - ekologiczny, nowoczesną edukację, dobrą opiekę medyczną i socjalną, kultywowanie lokalnych tradycji a nade wszystko integrację społeczności lokalnej. Wszystkie sołectwa posiadają sieć wodociągową i są zaopatrywane w wodę z ujęć głębinowych. Budowa nowoczesnej oczyszczalni ścieków w Rowach pozwoliła skanalizować prawie cały obszar w jej zlewni. W miejscowościach wczasowych i nadmorskich trwałe i estetyczne nawierzchnie drogowe oraz chodniki podnoszą zdecydowanie standard zagospodarowania terenu. Rowy i Poddąbie to najlepsza tego wizytówka. Dołączają do nich miejscowości takie jak Dębina, Duninowo, Bałamątek i Objazda. W Przewłocie w czasie badań geologicznych odkryto wody termalne o temperaturze 32 - 36 st. Celcjusza. Istnieje możliwość pozyskiwania wody cieplej z tych złóż. We wszystkich miejscowościach istnieje sieć telefonii stacjonarnej i komórkowej. Rozbudowywana jest sieć gazowa.

Oświata, kultura i sport to dziedziny życia, które zawsze wymagały od ludzi dużo zapału, pasji społecznej ale przede wszystkim niemałych nakładów finansowych. Nigdy tego tu nie brakowało. Efektem są nowoczesne szkoły w Objeździe, Charnowie, Zaleskich, Gąbinie i Wytownie. Wszystkie szkoły mają dobre warunki do uprawiania sportu. Szkoła podstawowa i gimnazjum w Objeździe może pochwalić się pełnowymiarową halą sportową. Jest to ogromne centrum sportowo - szkoleniowe. Gminny Ośrodek Kultury w Zaleskich, świetlice wiejskie w prawie wszystkich miejscowościach gminy i Gminna Biblioteka Publiczna w Objeździe to bardzo dobra i trwała struktura placówek kultury. "Taka Gmina" to zapewne przyjazne i dobre miejsce do zamieszkania i wypoczynku. Zaproszenie do jej odwiedzenia, osiedlenia się czy inwestowania otrzyma każdy zarówno od władz samorządowych jak i lokalnej społeczności.

## 4.2 Podstawowe dane statystyczne gminy Ustka

Tabela 1. Wybrane dane statystyczne gminy Ustka.

LP.	DANE	JEDNOSTKA	LATA		
			2003	2013	2014
<b>1</b>	<b>Powierzchnia</b>				
		ha	21.703		
	w tym:				
	Użytki rolne	ha	12.158		
	Lasy	ha	6.718		
<b>2</b>	<b>Ludność</b>				
		osoba	7.217	7.898	7.996
	w tym:				
	Młodociani (do lat 14)	osoba	1.474	1.329	1.341
	Osoby starsze (pow. 60 lat)	osoba	1.027	1.111	1.164
<b>3</b>	<b>Bezrobotni zarejestrowani</b>				
		osoba	854	463	422
	w tym:				
	kobiety	osoba	403	215	210
<b>4</b>	<b>Liczba gospodarstw indywidualnych</b>				
			931	2104	2073
<b>5</b>	<b>Struktura przedsiębiorstw ( dane szacunkowe – Gmina nie prowadzi ewidencji działalności gospodarczej</b>				
	Produkcyjne	sztuki		90	62
	Przetwórstwo przemysłowe	sztuki		98	101
	Budowlana	sztuki		115	160
	Handlowe i naprawy	sztuki	137	183	192
	Hotele i restauracje	sztuki	100	131	143
	Transportowe	sztuki	49	62	75
	Pozostałe	sztuki	38	80	74
<b>6</b>	<b>Zasoby mieszkaniowe</b>				
	Komunalne	sztuki	12	16	17
	Prywatne	sztuki	1.892	bd	ok. 2300
	Powierzchnia użytkowa mieszkań	m <sup>2</sup>	158.850	bd	293.345

<b>8</b>	<b>Infrastruktura</b>				
	Sklepy różne	sztuki	55	171	184
	Lokale gastronomiczne	sztuki	62	97	101
	Miejsca noclegowe (szacunkowo)	sztuki		21.250	21.400
<b>9</b>	<b>Służba zdrowia</b>				
	Ośrodki zdrowia	sztuki	2	3	3

Źródło: Gmina Ustka

Tabela 2. *Struktura ludności według ekonomicznych grup wieku.*

GRUPA WIEKOWA	GMINA	
	OGÓLEM	KOBIETY
2003 rok		
Wiek przedprodukcyjny (0 - 18 lat)	2120	1065
Wiek produkcyjny (19 – 55/65)	4067	1321
Wiek produkcyjny (powyżej 55/65)	1203	685
2013 rok		
Wiek przedprodukcyjny (0 - 19 lat)	7898	833
Wiek produkcyjny (20 – 56/65)	7898	2354
Wiek produkcyjny (powyżej 56/65)	7898	745
2014 rok		
Wiek przedprodukcyjny (0 - 19 lat)	7996	832
Wiek produkcyjny (20 – 56/65)	7996	2.724
Wiek produkcyjny (powyżej 56/65)	7996	780

Źródło: Gmina Ustka

Dokonując analizy porównawczej w okresie dziesięciolecia (porównanie danych z roku 2003 i 2014) można stwierdzić:

- 1. Wzrost ludności zamieszkującej Gminę 10,79 %**
- 2. Optymistyczne jest to, że wzrost ludności Gminy nastąpił w grupie osób w wieku produkcyjnym – wzrost 96,60 %**
- 3. Wzrasta przedsiębiorczość w obszarze usług, maleje w produkcji.**
- 4. Nastąpił także wyraźny wzrost powierzchni użytkowej mieszkań – o 84,67 %**

Tabela 3. *Bezrobotni w Gminie.*

	2003 ROK		2013 ROK		2014 ROK	
	OGÓLEM	KOBIETY	OGÓLEM	KOBIETY	OGÓLEM	KOBIETY
<b>BEZROBOTNI</b>	854	403	463	215	422	210
<b>Z PRAWEM DO ZASIŁKU</b>	168	65	104	54	82	40
<b>ABSOLWENCI</b>	27	16	15	9	11	6
<b>ZAMIESZKALI NA WSI</b>	854	403	463	215	422	210

Źródło: Gmina Ustka

Tabela 4. *Bezrobotni – według wykształcenia.*

LATA	GIMNAZJALNE I PONIŻEJ		ZASADNICZE		ŚREDNIE OGÓLNE		ŚREDNIE ZAWODOWE		WYŻSZE	
	OGÓLEM	KOBIETY	OGÓLEM	KOBIETY	OGÓLEM	KOBIETY	OGÓLEM	KOBIETY	OGÓLEM	KOBIETY
2003	433	186	276	120	32	25	100	67	13	5
2013	177	66	138	51	38	25	66	34	44	18
2014	170	70	120	40	29	15	58	35	45	24

Źródło: Gmina Ustka

Tabela 5. Bezrobotni - struktura wieku.

LATA	OGÓLEM	18 – 24		25 - 34		35 - 44		45 - 54		55 - 65	
		OGÓLEM	KOBIETY	OGÓLEM	KOBIETY	OGÓLEM	KOBIETY	OGÓLEM	KOBIETY	OGÓLEM	KOBIETY
2003	854	205	103	204	111	212	105	192	74	41	10
2013	463	64	43	154	68	78	27	102	23	55	23
2014	422	66	34	126	72	82	31	76	45	72	30
<b>WZROST BEZROBOCIA DO ROKU POPZEDNIEGO W %</b>											

Zródło: Gmina Ustka

**Bezrobocie w Gminie maleje ( mimo innych subiektywnych odczuć respondentów w badaniach socjologicznych z 2012 roku). Porównawczo w okresie dziesięciolecia bezrobocie w Gminie istotnie zmalało. I tak:**

- **Ogółem bezrobocie obniżyło się dwukrotnie.**
- **Szczególne obniżenie bezrobocia nastąpiło w grupie wiekowej 35 – 44 lat( z 212 osób do 82 osób), natomiast wzrosło w grupie osób w wieku przedemerytalnym ( z41 w roku 2003 do 72 osób w roku 2014)**
- **spada bezrobocie wśród osób z wykształceniem zawodowym i średnim, wzrasta wśród osób z wykształceniem wyższym**

Tabela 6. Ilość osób objętych pomocą społeczną z powodu trudnej sytuacji życiowej.

	2003 ROK	2013 ROK	2014 ROK
<b>LICZBA ŚWIADCZENIOBIORCÓW OTRZYMUJĄCYCH POMOC OGÓLEM</b>	1426	781	761
W TYM ZADANIA WŁASNE	1121	776	757
W TYM ZADANIA ZLECONE	661	10	7
LICZBA RODZIN	969	472	429
LICZBA OSÓB W RODZINACH	2690	1234	1133

Źródło: Gmina Ustka

Tabela 7. Ilość osób objętych pomocą społeczną z powodu trudnej sytuacji życiowej.

	LICZBA GOSPODARSTW DOMOWYCH	LICZBA OSÓB W GOSPODARSTWACH DOMOWYCH	% OGÓLU MIESZKAŃCÓW	LICZBA GOSPODARSTW DOMOWYCH	LICZBA OSÓB W GOSPODARSTWACH DOMOWYCH	% OGÓLU MIESZKAŃCÓW
	2013 rok			2014 rok		
<b>UBÓSTWO</b>	295	756	9,6	283	754	9,4
<b>SIEROCTWO</b>	0	0	0	0	0	0
<b>OCHRONA MACIERZYŃSTWA</b>	69	356	4,5	66	360	4,5
<b>BEZDOMNOŚĆ</b>	8	8	0,1	9	12	0,2
<b>NIEPEŁNOSPRAWNOŚĆ</b>	152	317	4,0	158	327	4,1



<b>BEZRADNOŚĆ</b>	321	999	12,6	298	802	10
<b>DŁUGOTRWALA CHOROBA</b>	133	265	3,4	129	258	3,2
<b>ALKOHOLIZM</b>	63	100	1,3	69	114	1,4
<b>NARKOMANIA</b>	1	1	0,01	0	0	0
<b>TRUDNOŚCI W PRZYSTOSOWANIU DO ŻYCIA PO OPUSZCZENIU ZAKŁADU KARNEGO</b>	6	6	0,08	4	6	0,08

Źródło: Gmina Ustka

**W związku z poprawą warunków bytowych mieszkańców gminy oraz malejącym bezrobociem spadła także liczba osób korzystających ze wsparcia Ośrodka Pomocy Społecznej.**

**W perspektywie dziesięcioletniej nastąpił wyraźny spadek (dwukrotny) rodzin korzystających ze wsparcia finansowego Gminy. Wsparcie to finansowane jest przede wszystkim ze środków własnych Gminy.**

### 4.3 Wybrane elementy „Diagnozy Lokalnych Zagrożeń Społecznych”

– na podstawie diagnozy przeprowadzonej przez Studio Diagnozy i Profilaktyki z Krakowa na zlecenie Gminy Ustka w roku 2012

#### Rynek alkoholowy

Na terenie Gminy Ustka 103 podmioty gospodarcze (dane za rok 2011, zestawienie obejmuje również punkty działające w sezonie letnim) prowadzi sprzedaż napojów alkoholowych:

- do spożycia poza miejscem sprzedaży, w tym:
  - 56 posiadających zezwolenia na sprzedaż alkoholu **do 4,5%**
  - 43 posiadające zezwolenie na sprzedaż alkoholu **od 4,5% do 18%**
  - 39 posiadających zezwolenie na sprzedaż alkoholu **powyżej 18%**
- do spożycia w miejscu sprzedaży, w tym:
  - 47 posiadających zezwolenia na sprzedaż alkoholu **do 4,5%**
  - 35 posiadających zezwolenia na sprzedaż alkoholu **od 4,5% do 18%**
  - 17 posiadających zezwolenie na sprzedaż alkoholu **powyżej 18%**

Limit punktów sprzedaży napojów alkoholowych uchwalony przez radę gminy na dzień 31.12.2011 - **85**

W roku 2011 zostało złożonych do KRPA **27** nowych wniosków o skierowanie na leczenie odwykowe (26 wniosków w 2010 roku).

#### Stan zasobów w sferze rozwiązywania problemów społecznych

##### Gminna Komisja Rozwiązywania Problemów Alkoholowych

- ❖ Działalność Komisji Rozwiązywania Problemów Alkoholowych w roku 2011:
  - odbyły się **42** posiedzenia ogółem (47 posiedzeń w 2010 roku), w tym **29** ogólnych posiedzeń Komisji (36 ogólnych posiedzeń w 2010 roku),
  - **13** posiedzeń podkomisji interwencyjno-motywującej (12 posiedzeń w 2010 roku),
  - przeprowadzono **41** rozmów (57 rozmów w 2010 roku)
  - przeprowadzono **36** kontroli punktów sprzedaży napojów alkoholowych (41 kontroli w 2010 roku)
  - w 2011 roku wydano **75** postanowień opiniujących lokalizację punktów sprzedaży napojów alkoholowych, w tym **12** postanowień dotyczyło jednorazowych zezwoleń na sprzedaż napojów alkoholowych, zaś **63** postanowienia dotyczyły zezwoleń na sprzedaż napojów alkoholowych do

spożycia w miejscu lub poza miejscem sprzedaży. Nie wydano żadnych postanowień negatywnych.

- W 2010 roku wydano 56 postanowień opiniujących lokalizację punktów sprzedaży napojów alkoholowych, w tym 9 postanowień dotyczących jednorazowego zezwolenia na sprzedaż napojów alkoholowych, a 47 postanowień dotyczyło zezwoleń na sprzedaż napojów alkoholowych do spożycia w miejscu lub poza miejscem sprzedaży. Nie wydano żadnych postanowień negatywnych.

❖ **Działalność Podkomisji interwencyjno-motywuującej w 2011 roku:**

- wpłynęło do Komisji **29** wniosków o leczenie odwykowe
- **34** obecnie rozpoczęte sprawy
- **1** zgon
- **21** zleceń przeprowadzenia badania przez biegłych sądowych,
- **19** wniosków do Sądu w sprawie obowiązku leczenia odwykowego.

W 2011 roku odbyły się 4 szkolenia, w roku 2010 – 3 szkolenia, w których uczestniczyli pracownicy KRPA, OPS oraz świetlic. W Gminie Ustka działają trzy grupy Anonimowych Alkoholików oraz dwie grupy Al.-Anon dla osób współuzależnionych.

**Działania profilaktyczne dla dzieci i młodzieży**

W Gminie Ustka działa 10 świetlic, zatrudniających 27 wychowawców. Z zajęć organizowanych w świetlicach korzysta 366 dzieci.

W Gminie Ustka odbywają się kolonie i obozy z programem zajęć profilaktycznych w zakresie rozwiązywania problemów alkoholowych. W 2010 roku na obóz wyjechało 35 dzieci, w 2011 roku - 35 dzieci. Ponadto organizowane są kolonie i obozy z programem zajęć socjoterapeutycznych dla dzieci i rodzin z problemem alkoholowym. W 2010 roku na obóz wyjechało 35 dzieci, w roku 2011 – 35 dzieci. W Gminie Ustka realizowane są również programy i przedsięwzięcia profilaktyczne przygotowywane i realizowane młodzież, skierowane do grup rówieśniczych np. kluby dyskusyjne, dyskoteki bezalkoholowe, audycje radiowe. W kampanii „Zachowaj Trzeźwy Umysł” wzięło w 2010 roku udział 240 osób, w 2011 roku – 240 osób. Organizowane są ponadto pozalekcyjne zajęcia sportowe, które realizowane są w ramach gminnego programu profilaktyki i rozwiązywania programów alkoholowych (2 grupy w 2010 roku, 2 grupy w 2011 roku). Odbywają się również inne przedsięwzięcia, w których w 2010 roku uczestniczyło 51 osób, a w 2011 roku – 54 osoby.

## LOKALNE ZAGROŻENIA SPOŁECZNE W GRUPIE DOROSŁYCH MIESZKAŃCÓW

*Podstawowe problemy społeczne w opinii mieszkańców Gminy Ustka*

**Tab. 1. Ocena ważności problemów społecznych w Gminie Ustka.**

Problemy społeczne	Bardzo poważny	Poważny	Umiarkowany	Znikomy	Nie występuje
<b>Bezrobocie</b>	<b>28,1%</b>	43,8%	26%	2,1%	-
<b>Alkoholizm</b>	<b>16,7%</b>	45,6%	32,2%	5,6%	-
<b>Zubożenie społeczeństwa</b>	<b>16%</b>	38,3%	36,2%	8,5%	1,1%
<b>Kryzys rodzinny</b>	<b>10,2%</b>	22,7%	47,7%	18,2%	1,1%
<b>Kryzys norm moralnych</b>	<b>5,7%</b>	23,9%	34,1%	31,8%	4,5%
<b>Problemy mieszkaniowe</b>	<b>5,7%</b>	13,6%	45,5%	29,5%	5,7%
<b>Zanieczyszczenie środowiska</b>	<b>2,4%</b>	12,9%	42,4%	35,3%	7,1%
<b>Narkomania</b>	<b>2,3%</b>	9,2%	42,5%	35,6%	10,3%
<b>Wzrost przestępczości</b>	<b>1,1%</b>	11,4%	52,3%	26,1%	9,1%
<b>HIV/AIDS</b>	-	3,6%	11,9%	48,8%	35,7 %

Wśród najpoważniejszych problemów społecznych w Gminie Ustka na pierwszym miejscu znajduje się bezrobocie. Blisko jedna trzecia badanych mieszkańców uważa, że brak pracy stanowi bardzo poważny, zaś 43,8% ankietowanych określa go jako poważny problem społeczny. Na kolejnym miejscu znajduje się alkoholizm orazubożenie społeczeństwa. Nieco mniej poważnymi problemami społecznym są, w ocenie respondentów, kryzys rodzinny, kryzys norm moralnych, problemy mieszkaniowe oraz zanieczyszczenie środowiska. Nieco mniej badanych ocenia jako poważne problemy: narkomania, wzrost przestępczości, a także HIV/AIDS.

Osoby, które znajdują się w trudnej sytuacji życiowej, według badanych mieszkańców Gminy Ustka, najczęściej mogą liczyć na pomoc ośrodka pomocy społecznej oraz swoich krewnych. Prawie jedna czwarta respondentów jest przekonana, że pomoc można uzyskać w Kościele/Caritasie. 19,6% badanych wskazuje na organizacje społeczne, a zaledwie 10,8% badanych wskazuje na sąsiadów.



14% badanych mieszkańców Gminy Ustka posiada wiedzę na temat działań prowadzonych przez władze lokalne, których celem jest wspieranie osób bezrobotnych oraz zagrożonych wykluczeniem społecznym. Występują różnice między kobietami i mężczyznami. Twierdząco na to pytanie odpowiedziało 20,3% respondentek oraz 2,6% respondentów. Wśród najczęściej wymienianych przez respondentów działań podejmowanych przez władze lokalne znalazły się kursy kwalifikacyjne, programy unijne, działalność Caritas, programy profilaktyczne, spotkanie grup AA oraz pomoc finansowa dla osób rozpoczynających działalność gospodarczą.



### **Spożywanie alkoholu oraz związane z nim inne problemy społeczne**

W Gminie Ustka problem alkoholizmu pojawia się na drugim miejscu ważnych problemów społecznych. Zjawisko to jest jednak dość powszechne w całej Polsce.

Zbadaliśmy wiedzę respondentów na temat prowadzonych lokalnie działań, które mają na celu przeciwdziałanie i zapobieganie uzależnieniu od alkoholu i narkotyków. Większość badanych (87,2%) nie posiada wiedzy na ten temat. Wystąpiły różnice między badanymi kobietami i mężczyznami w zakresie posiadania wiedzy na temat działań służących rozwiązywaniu problemów alkoholowych. Taką wiedzę posiada 12,7% kobiet oraz 10,5% mężczyzn.

Kolejne pytanie dotyczyło częstotliwości spożywania alkoholu. Blisko połowa badanych mieszkańców gminy (43,4%) pije alkohol okazjonalnie (od czasu do czasu), 22,2% badanych nie pije alkoholu w ogóle. Ponadto 9,1% badanych pije alkohol średnio raz w miesiącu, 19,2% badanych – kilka razy w miesiącu a 6,1% badanych spożywa napoje alkoholowe więcej niż raz w tygodniu.

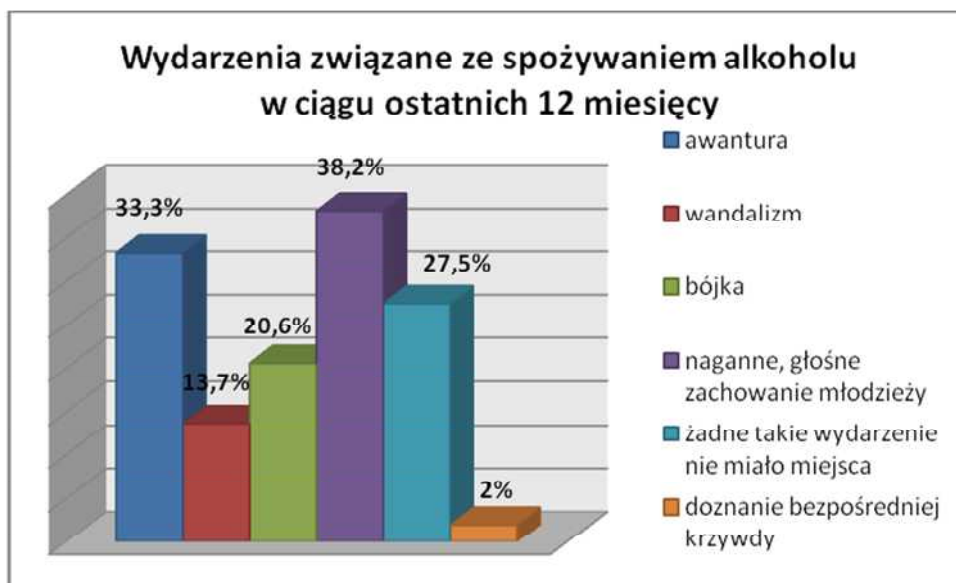
Poniższa tabela zawiera rozkład odpowiedzi na pytanie o częstotliwość spożywania konkretnych napojów alkoholowych w ciągu ostatnich 12 miesięcy od badania.

**Tab. 3. Rodzaje alkoholu spożywanego przez dorosłych mieszkańców Gminy Ustka w ciągu ostatnich 12 miesięcy od badania.**

	Ogółem	Kobiety	Mężczyźni
<b>PIWO</b>			
Nigdy	49,1%	59,3%	34,1%
1-2 razy	11,8%	12,5%	10,5%
3-5 razy	7,8%	7,8%	7,9%
6-9 razy	9,8%	12,5%	5,3%
10-19 razy	9,8%	6,3%	15,8%
20-39 razy	2,9%	1,6%	5,3%
40 i więcej razy	8,8%	-	21,1%
<b>WINO</b>			
Nigdy	44%	54,6%	29%
1-2 razy	16,7%	15,6%	15,8%
3-5 razy	11,8%	7,8%	18,4%
6-9 razy	13,7%	14,1%	13,2%
10-19 razy	10,8%	6,3%	18,4%
20-39 razy	2%	1,6%	2,6%
40 i więcej razy	1%	-	2,6%
<b>NAPOJE WYSOKOPROCENTOWE (DRINKI, WÓDKA, WHISKY)</b>			
Nigdy	38,3%	45,2%	28,8%
1-2 razy	18,6%	21,9%	13,2%
3-5 razy	17,6%	14,1%	21,1%
6-9 razy	11,8%	10,9%	13,2%
10-19 razy	8,8%	6,3%	13,2%
20-39 razy	3,9%	1,6%	7,9%
40 i więcej razy	1%	-	2,6%

Największą popularnością wśród mieszkańców Gminy Ustka cieszą się napoje wysokoprocentowe (drinki, wódka, whisky). 61,7% badanych deklaruje, że spożyło przynajmniej raz napoje wysokoprocentowe w ciągu ostatnich 12 miesięcy, zaś 13,7% badanych spożywało je 10 lub więcej razy. Na kolejnym miejscu znajduje się wino, które 56% badanych spożyło przynajmniej raz w ciągu ostatnich 12 miesięcy, zaś 13,8% badanych spożywało wino 10 lub więcej razy. Nieco mniejszym zainteresowaniem cieszy się piwo. 50,9% badanych deklaruje, że spożyła piwo przynajmniej raz w ciągu ostatnich 12 miesięcy, a 21,5% badanych spożywało je 10 lub więcej razy.

Zjawisko nadmiernego spożywania alkoholu może być powiązane z agresywnym zachowaniem i pojawiać się w życiu publicznym w postaci bójek, awantur, pobic czy wulgaryzmów. Zapytaliśmy respondentów, czy w ciągu ostatnich 12 miesięcy od badania doświadczyli któregoś z tych nieprzyjemnych przeżyć. Ponad jedna czwarta badanych (27,5%) nie była świadkami ani uczestnikami takich wydarzeń. Natomiast 38,2% respondentów doświadczyło głośnie i naganego zachowania młodzieży, kolejno 33,3% osób awantury, 20,6% osób bójki, 13,7% osób wandalizmu i 2% osób bezpośredniej krzywdy w postaci kradzieży, pobicia czy wulgaryzmów.



Jak widać, najwięcej nieprzyjemnych doświadczeń respondenci mieli z młodzieżą zachowującą się niestosownie pod wpływem alkoholu. Problemem jest nie tylko spożywanie alkoholu przez młodzież, ale również ich naganne zachowanie.

Życie publiczne w Gminie Ustka jest naznaczone przez sporą liczbę wydarzeń prowokowanych przez osoby, które nadużyły alkoholu. Nie są to jednak najczęściej wydarzenia o bardzo dużej szkodliwości.

### Narkotyki w środowisku lokalnym

Problem narkotyków jest dość poważny w Gminie Ustka. Liczba badanych mieszkańców, która próbowała narkotyków, jest trzykrotnie wyższa od wyników analiz ogólnopolskich. Zdecydowana większość ankietowanych nie zażywa narkotyków.

Zapytaliśmy naszych respondentów, ile znają osób w swoim otoczeniu, które zażywają narkotyki. 75,4% kobiet w ogóle nie zna nikogo, kolejno 21,3% kobiet zna do 5 osób a 3,3% zna ponad 10 osób. Jeśli chodzi o mężczyzn – 78,9% z nich nie zna nikogo, 18,4% mężczyzn zna do 5 osób, a 2,6% mężczyzn – od 5 do 10. Wspólne podliczenie odpowiedzi kobiet i mężczyzn przedstawia poniższy wykres.



Ponad trzy czwarte badanych (77%) nie zna nikogo, ale 20% znających do 5 osób, 1% znający od 5 do 10 osób i 2% znających więcej niż 10 osób to dość niepokojący wynik.

W badaniu tym interesowało nas również, czy respondenci wiedzą, gdzie i u kogo można kupić narkotyki. Zdecydowana większość mieszkańców Gminy Ustka nie posiada takiej wiedzy (90,9% wszystkich badanych). 8,3% badanych kobiet oraz 12,5% badanych mężczyzn wie, gdzie może kupić narkotyki.

**W ogólnym przekroju, zdecydowana większość badanych mieszkańców Gminy Ustka nie wie, gdzie można zaopatrzyć się w narkotyki.** Wśród mieszkańców wystąpiło zróżnicowanie na płeć pod względem używania narkotyków, o czym świadczą wyniki podsumowujące następane pytanie: „Czy kiedykolwiek zażyłeś narkotyk?”. Do zażycia narkotyku przyznało się 6 kobiet (10% respondentek) oraz 6 mężczyzn (15,8% respondentów). Trzeba wyraźnie podkreślić, że przyznanie się do używania narkotyków (lub nawet jednorazowej próby) jest w istocie przyznaniem się do czynu karalnego w Polsce. Ponadto używanie narkotyków nie jest czymś powszechnie akceptowanym, dlatego można by



spodziewać się raczej niewielkiego odsetka odpowiedzi twierdzących. Ogólna tendencja jest dość niepokojąca.



W przypadku Gminy Ustka, zdecydowanie mniej było odpowiedzi „tak” – jedynie 4% (w stosunku do 12,1% naszych respondentów, co stanowi trzykrotnie większy odsetek od wyniku badań ogólnopolskich). Aż 96% populacji w 2007 roku nie próbowało narkotyków. Warto również zwrócić uwagę, że narkotyki używali głównie mężczyźni (6%) i tylko 1% respondentek.

### **PROBLEMY SPOŁECZNE W ŚRODOWISKU DZIECI I MŁODZIEŻY**

W naszym badaniu, oprócz uczniów szkół gimnazjalnych, uwzględniliśmy również uczniów klas szóstych szkół podstawowych. Poniższa tabela ilustruje nasilenie zażywania alkoholu, palenia papierosów, używania narkotyków i dopalaczy w poszczególnych grupach wiekowych na terenie Gminy Ustka:

**Tab. 5. Nasilenie określonych problemów społecznych w poszczególnych grupach wiekowych.**

Problem społeczny	Szkoły Podstawowe		Gimnazjum	
	N	%	N	%
Picie alkoholu	30	29,7	50	61
Palenie papierosów	19	20,7	32	41
Używanie narkotyków	2	2	7	8,6
Używanie dopalaczy	2	2	4	5

N – ilość osób, które przyznają się do używania środków psychoaktywnych oraz papierosów

Z otrzymanych rezultatów wynika, że wraz z wiekiem rośnie odsetek osób sięgających po wybrane rodzaje substancji psychoaktywnych. Do wypicia alkoholu przynajmniej raz w życiu przyznaje się 29,7% uczniów szkół podstawowych oraz 61% gimnazjalistów. Wyniki są zgodne z najnowszymi sondażami publikowanymi przez CBOS, wskazującymi alkohol jako środek psychoaktywny najbardziej rozpowszechniony wśród młodych ludzi w porównaniu z papierosami i narkotykami. Uzyskane wyniki są dużo niższe

w przypadku gimnazjalistów od wyników badań ESPAD z 2011 roku, w których chociaż raz w ciągu całego życia piło 87,3% uczniów szkół gimnazjalnych.

**Znacznie rozpowszechnione w Gminie Ustka jest palenie papierosów – w grupie uczniów szkół podstawowych wyniosło 20,7%, a szkół gimnazjalnych – 41%.** W sondażu przeprowadzonym w 2008 roku przez Krajowe Biuro Do Spraw Przeciwdziałania Narkomanii, jedynie 38% młodych ludzi zadeklarowało palenie papierosów. Wynik uzyskany w badaniu młodych mieszkańców Gminy Ustka jest niższy wyników badań ESPAD z 2011 roku, w których chociaż raz w życiu paliło 57,2% gimnazjalistów.

**Wyniki badań wskazują na niższy od ogólnopolskiego wyniku odsetek młodych osób sięgających po substancje odurzające.** Wyższy odsetek młodych osób, które zażywają narkotyki wystąpił w grupie uczniów szkół gimnazjalnych i wyniósł on 8,6%. Badania prowadzone w Polsce co kilka lat wskazują na obniżanie się problemu narkotykowego wśród młodych ludzi, sondaż KBPN z 2008 roku określił ilość młodych ludzi mających kontakty z narkotykami na poziomie 15%. Otrzymane wyniki wskazują na mniejszy niż liczba uczniów objętych badaniami ogólnopolskimi odsetek uczniów szkół gimnazjalnych w Gminie Ustka sięgających po narkotyki. Używanie dopalaczy przez młodych mieszkańców Gminy Ustka jest również na nieco niższym poziomie niż wynik ogólnopolskich badań ESPAD z 2011 roku. W naszym badaniu 5% gimnazjalistów kiedykolwiek używało dopalaczy, zaś w badaniu ESPAD odsetek uczniów, którzy kiedykolwiek używali dopalaczy wyniósł 10,5% w grupie gimnazjalistów. W następnej kolejności zostaną dokładnie przeanalizowane formy używania przez młodych ludzi substancji psychoaktywnych oraz okoliczności, w jakich mają one miejsce.

### **Spożywanie alkoholu wśród dzieci i młodzieży**

Średni wiek pierwszego kontaktu z alkoholem wynosił dla poszczególnych grup wiekowych: 9,97 lat – uczniowie szkół podstawowych, 12,26 lat – gimnazjaliści. **Na podstawie otrzymanych wyników można zaobserwować niepokojące zjawisko, według którego wiek kontaktu z alkoholem obniża się w poszczególnych grupach.** Powinna być to alarmująca informacja dla rodziców i opiekunów. Z drugiej strony może ona wskazywać na rosnące przyzwolenie rodziców na kontakt własnych dzieci z alkoholem. Jeżeli chodzi o zróżnicowanie między płciami w kwestii spożywania alkoholu, w szkołach podstawowych wśród uczniów przyznających się do wypicia alkoholu zdarzało się to nieco częściej chłopcom (30,6%) niż dziewczynkom (27,7%). W gimnazjum kiedykolwiek piło alkohol więcej chłopców (68,3%) niż dziewczyn (52,5%). W badaniu ESPAD wystąpiły stosunkowo niewielkie różnice między uczniami i uczennicami: kiedykolwiek w życiu piło alkohol 89% gimnazjalistów oraz 85,6% gimnazjalistek.

W pytaniu o dostępność alkoholu w środowisku dzieci i młodzieży w Gminie Ustka, zaobserwowano znaczące zróżnicowanie odpowiedzi wraz z wiekiem ankietowanych. Uzyskane rezultaty obrazuje poniższa tabela.

**Tab. 6. Dostępność alkoholu w środowisku dzieci i młodzieży w Gminie Ustka.**

Czy uważasz, że w Twoim środowisku kupić alkohol jest?	Szkoła Podstawowa	Gimnazjum
<b>Bardzo trudno</b>	28,9%	8,5%
<b>Raczej trudno</b>	6,2%	13,4%
<b>Trudno, ale jak się zna odpowiednie osoby to można</b>	23,7%	34,1%
<b>Raczej łatwo</b>	8,2%	9,8%
<b>Bardzo łatwo</b>	4,1%	19,5%
<b>Nie wiem</b>	28,9%	14,6%

Wyraźnie widać tendencję wzrostową w dostępności alkoholu w otoczeniu młodych ludzi. Wśród uczniów szkół podstawowych 12,3% ankietowanych uznało zakup alkoholu za czynność bardzo łatwą bądź raczej łatwą, natomiast podobnej odpowiedzi udzieliło już zdecydowanie więcej gimnazjalistów – 29,3%. **Łatwy dostęp do alkoholu dla osób niepełnoletnich jest sprzeczny z ustawą o wychowaniu w trzeźwości i przeciwdziałaniu alkoholizmowi z 1982 r., wyraźnie zabraniającej sprzedaży alkoholu osobom poniżej 18 roku życia.** Otrzymane rezultaty są niższe od wyników badań ESPAD, w których 49,3% gimnazjalistów deklaruje, że zakup piwa jest dla nich bardzo łatwy, 39,5% gimnazjalistów uznaje zakup wina za czynność bardzo łatwą, zaś 33,4% gimnazjalistów wypowiada się w ten sposób o kupowaniu wódki.

Kolejne pytanie dotyczyło upojenia alkoholowego. Picie w znacznych ilościach, które prowadzi do przekraczania progu nietrzeźwości, prowadzić może do uszczerbku zdrowia oraz nagannych zachowań, zaburzających porządek publiczny. Zapytaliśmy uczniów, czy zdarzyło się im kiedykolwiek upić (stracić kontrolę nad swoim zachowaniem). Wśród uczniów szkół podstawowych, którzy deklarowali wcześniej spożycie alkoholu, 70,8% uczniów nigdy się nie upiło, 12,5% uczniów zrobiło to raz, a 16,7% uczniów upiło się kilka razy (2-9 razy). Wśród gimnazjalistów, którzy deklarowali wcześniej spożycie alkoholu, ponad dwie trzecie uczniów (68,9%) nie miało tego typu doświadczeń, 15,6% uczniów – upiło się tylko raz, 11,1% upiło się kilka razy (2-9 razy), a 4,4% uczniów – 10 lub więcej razy.

Podsumowując, 7,3% uczniów szkół podstawowych oraz 17,3% gimnazjalistów przynajmniej raz w życiu upiło się, tracąc kontrolę nad własnym zachowaniem. W badaniu ESPAD uwzględniono dwa poziomy nadmiernego spożycia napojów alkoholowych: przekroczenie progu nietrzeźwości oraz silne upicie się (wypicie tyle, żeby zataczać się, bełkotać, nie pamiętać, co się działo). Do przekroczenia progu nietrzeźwości chociaż raz w życiu przyznało się 48,6% gimnazjalistów, zaś do silnego upicia się chociaż w życiu

przyznało się 44,5% gimnazjalistów. Wyniki uzyskane w naszym badaniu wskazują na znacznie niższy od wyniku ogólnopolskiego, odsetek młodych mieszkańców Gminy Ustka, którzy posiadali tego typu doświadczenia.

### **Palenie papierosów**

Analizę związaną z paleniem papierosów w Gminie Ustka warto zacząć od wskazania wieku dzieci i młodzieży, w którym sięgnęli po pierwszego papierosa. Wiek ten wynosi kolejno: dla szkół podstawowych – 9,68 lat, dla gimnazjów – 11,19 lat. Występuje tutaj podobne zjawisko, jak miało miejsce w przypadku spożywania alkoholu. **Wiek pierwszego kontaktu dzieci i młodzieży z papierosami obniża się z czasem, dzisiaj młodzi ludzie sięgają po papierosy w młodszym wieku niż parę lat temu.** Dość wysoki odsetek osób, które kiedykolwiek paliły papierosa, w badanej grupie (41% uczniów szkół gimnazjalnych) jest niższy od wyników badania ESPAD, według których w czasie całego życia, jakiegokolwiek doświadczenia z paleniem miało 57,2% gimnazjalistów.

Jeżeli chodzi o zróżnicowanie między płciami w kwestii palenia papierosów, w szkołach podstawowych wśród uczniów przyznających się do palenia zdarzało się to nieco rzadziej dziewczynkom (19,6%) niż chłopcom (23,8%). W gimnazjum papierosy paliło nieco więcej chłopców (46,2%) niż dziewczyn (34,2%). Odsetki uczniów szkół podstawowych oraz gimnazjalnych, którzy podejmowali próby z paleniem są wyższe wśród chłopców niż wśród dziewczynek.

### **Zachowania związane z używaniem narkotyków i dopalaczy.**

Przeprowadzone badania wykazują, że dwóch uczniów szkoły podstawowej (2% badanych, 2 chłopców) miało kontakt z narkotykami. Wśród starszych uczniów, 7 uczniów gimnazjum (17,5% badanych, 7 chłopców) miało doświadczenia z zażywaniem substancji psychoaktywnych. W przypadku uczniów szkół podstawowych wiek inicjacji narkotykowej wyniósł 12 lat, zaś w przypadku gimnazjalistów wiek inicjacji narkotykowej wyniósł – 13,29 lat. **Na podstawie uzyskanych wyników można stwierdzić, że zjawisko zażywania narkotyków jest umiarkowanie nasilone wśród młodych mieszkańców Gminy Ustka.**

Młodzi mieszkańcy Gminy Ustka zażywali substancje psychoaktywne w czasie wakacji (50% uczniów szkół podstawowych oraz 20% uczniów szkół gimnazjalnych). Wielu młodych ludzi pierwszy kontakt z narkotykami miało w czasie wolnym – deklaruje tak 60% gimnazjalistów. W odniesieniu do narkotyków wymieniany jest także dom oraz dyskoteka jako miejsce pierwszych kontaktów.

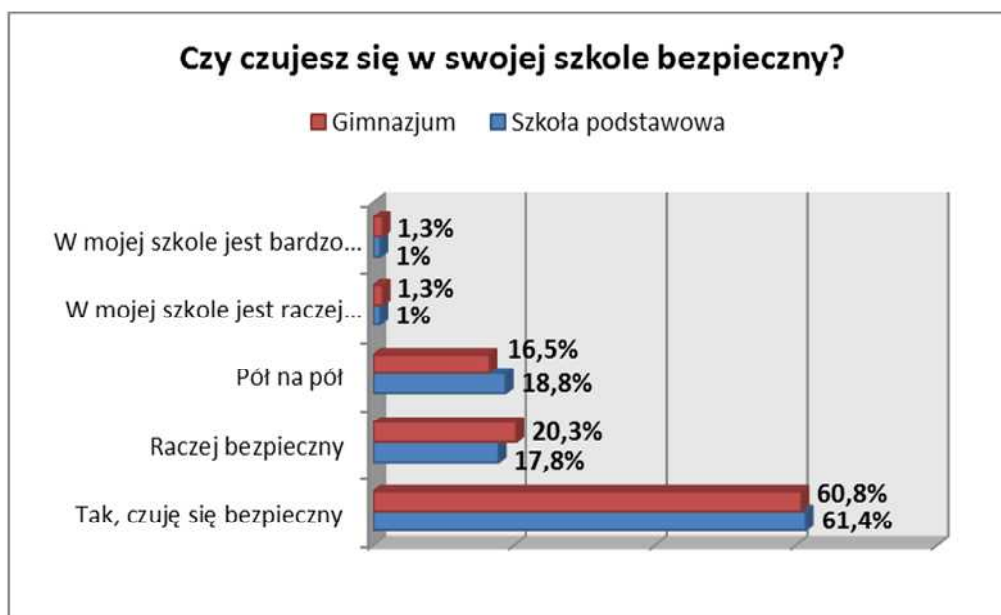
Kolejne pytanie dotyczyło dostępności dopalaczy wśród młodych mieszkańców Gminy Ustka. 42,9% uczniów szkół podstawowych nie posiada wiedzy na temat dostępności tych substancji w najbliższej okolicy, dla 37,8% badanych z tej grupy wiekowej zakup dopalaczy jest bardzo trudny lub raczej trudny, zaś 5,1% badanych deklaruje, że jest to raczej łatwe lub bardzo łatwe zadanie. Wśród uczniów gimnazjum wyniki rozkładają się podobnie: 37,5% gimnazjalistów nie posiada wiedzy na ten temat; dla kolejnych 37,5% badanych gimnazjalistów zakup dopalaczy oceniany jest jako bardzo trudny lub raczej trudny, zaś 13,8% gimnazjalistów ocenia to zadanie jako raczej łatwe bądź bardzo łatwe. Młodzi mieszkańcy Gminy Ustka oceniają zakup dopalaczy jako znacznie trudniejszy niż młodzi uczestnicy badania ESPAD, w którym 40,5% gimnazjalistów oceniło dopalacze jako raczej łatwo lub bardzo łatwo dostępne.

Dwóch uczniów szkół podstawowych (2%) użyło dopalaczy przynajmniej raz w życiu. W szkołach gimnazjalnych do zażywania dopalaczy przyznało się czterech uczniów (5%). Średnia wieku pierwszego kontaktu z dopalaczami wyniosła 10 lat w przypadku uczniów szkół podstawowych oraz 12,25 lat w przypadku gimnazjalistów.

### **Dzieci i młodzież a zachowania przemocowe**

Zjawisko przemocy w środowisku młodych ludzi staje się problemem coraz bardziej aktualnym i wymagającym podjęcia odpowiednich rozwiązań. Poziom agresywności dorastającej młodzieży wzrasta, liczne są również akty przemocy dokonywane przez dzieci i młodzież wobec ich rówieśników. Agresja ujawniająca się w szkole często ma swoje źródła w przemocy domowej, kiedy rodzice uczą swoje dzieci niewłaściwych wzorców reagowania i wchodzenia w kontakty z innymi ludźmi. Przeprowadzone ankiety na terenie Gminy Ustka pozwalają przyjrzeć się dokładniej nasileniu zjawiska agresji w środowisku szkolnym, a także przeanalizować postawy wychowawcze rodziców wobec własnych dzieci.

Jeżeli chodzi o poczucie bezpieczeństwa na terenie szkoły, bezpiecznie lub raczej bezpiecznie w szkole czuje się 79,2% uczniów szkół podstawowych oraz 81,1% gimnazjalistów. Raczej niebezpiecznie lub bardzo niebezpiecznie czuje się w szkole 2% uczniów szkół podstawowych oraz 2,6% gimnazjalistów. Zdecydowana większość badanych uczniów w Gminie Ustka wydaje się czuć bezpiecznie w środowisku szkolnym.



W tym miejscu można przejść do bezpośrednich pytań o akty agresji i przemocy, z jakimi spotykali się młodzi ludzie na terenie szkoły i poza jej obszarem. W dzisiejszych czasach agresja w środowisku dzieci i młodzieży staje się problemem narastającym i wymagającym podjęcia aktywnych działań, umożliwiających zwiększenie bezpieczeństwa młodych ludzi.

W przypadku pytania o częstotliwość obserwowania zjawisk przemocy na terenie szkoły, na bardzo częsty i częsty kontakt z takimi sytuacjami wskazało 45,6% uczniów szkół podstawowych oraz 8,9% uczniów szkół gimnazjalnych.

### **Hazard i inne ryzykowne zachowania**

Gry hazardowe stanowią poważny, choć dość często pomijany problem społeczny. Istnieje wiele możliwości uprawiania gier hazardowych: udział w loteriach pieniężnych, gra na automatach, odwiedzanie kasyna. Istnieje również możliwość uprawiania gier hazardowych w Internecie oraz poprzez uczestnictwo w loteriach SMS. Uczestnictwo w grach na pieniądze wciąga, kusi możliwością szybkiej, wysokiej wygranej, z czasem jednak może doprowadzić do uzależnienia od hazardu. Szeroka oferta różnego rodzaju form gier hazardowych oraz ich dostępność sprawiają, że problem dotyczy nie tylko dorosłych, ale również dzieci i młodzież. W badaniu skoncentrowaliśmy się na czterech formach gier hazardowych, pytając młodych mieszkańców Gminy Ustka o ich osobiste doświadczenia.

Dane zawarte w poniższej tabeli pokazują, że 32% uczniów szkół podstawowych oraz 35,1% gimnazjalistów wzięło przynajmniej raz w życiu udział w konkursach organizowanych przez gazety, operatorów telefonicznych, w których wysyła się płatne Smsy.

**Tab. 20. Udział w konkursach organizowanych przez gazety, telewizję, operatorów telefonicznych, w których wysyła się płatne Smsy.**

Udział w konkursach organizowanych przez gazety, TV, operatorów telefonicznych	Szkoła podstawowa	Gimnazjum
Nigdy	68%	64,9%
1 raz	13,4%	14,3%
Kilka razy (2-9)	15,5%	16,9%
10 lub więcej razy	3,1%	3,9%

Kolejne pytanie dotyczyło doświadczenia związanego z grą na automatach w salonach gier. Poniższa tabela zawiera dane, które pokazują, że 51,1% uczniów szkół podstawowych oraz 56,4% gimnazjalistów przynajmniej raz w życiu zagrało na automatach. Wielu uczniom szkół podstawowych oraz gimnazjalistom zdarzało się to 10 lub więcej razy, co może wskazywać na większe ryzyko pojawienia się uzależnienia od hazardu.

**ab. 21. Granie na automatach, w salonach gier,**

Granie na automatach, w salonach gier	Szkoła podstawowa	Gimnazjum
Nigdy	48,9%	43,6%
1 raz	7,4%	12,8%
Kilka razy (2-9)	20,2%	25,6%
10 lub więcej razy	23,4%	17,9%

Stosunkowo niewielu młodych mieszkańców Gminy Ustka deklaruje udział w jakichkolwiek grach na pieniądze w Internecie. Przynajmniej raz w życiu miało takie doświadczenia 13,5% uczniów szkół podstawowych oraz 9% gimnazjalistów.

**Tab. 23. Granie w jakiegokolwiek gry na pieniądze w Internecie.**

Granie w jakiegokolwiek gry na pieniądze w Internecie	Szkoła podstawowa	Gimnazjum
Nigdy	86,5%	91%
1 raz	7,3%	3,8%
Kilka razy (2-9)	3,1%	3,8%
10 lub więcej razy	3,1%	1,4%

Najbardziej rozpowszechnionymi grami hazardowymi wśród młodych mieszkańców Gminy Ustka są gry na automatach oraz konkursy organizowane przez gazety, telewizję, operatorów telefonicznych. Badania ESPAD z 2011 roku pokazują, że około jedna trzecia młodzieży ma za sobą doświadczenia gry na pieniądze. Takie doświadczenia deklarowało 32,9% gimnazjalistów.

W ostatnim pytaniu poprosiliśmy o ocenę funkcjonowania kontroli sprzedaży napojów alkoholowych i wyrobów tytoniowych w Gminie Ustka. Ponad połowa badanych (55%) pozytywnie wypowiada się o funkcjonowaniu kontroli sprzedaży obu używek, 20% badanych jest umiarkowanie zadowolonych z prowadzonych działań, 20% badanych ocenia ją jako słabą, zaś 5% badanych określa kontrolę jako w ogóle nie działającą.



## Wnioski

W podsumowaniu badań przeprowadzonych na terenie Gminy Ustka można wyróżnić zasadnicze problemy, jakie pojawiły się w wypowiedziach mieszkańców. Na podstawie otrzymanych wyników zostaną również podkreślone najważniejsze kwestie, wymagające uwagi ze strony władz samorządowych.

### **1. Podstawowe problemy środowiskowe w opinii mieszkańców Gminy Ustka.**

- a) Za najważniejszy problem w środowisku lokalnym mieszkańcy uznali **bezrobocie, alkoholizm oraz zubożenie społeczeństwa**. Z pewnością w tej sferze są największe oczekiwania wobec władz, związane z podjęciem działań umożliwiających zwiększenie poziomu zatrudnienia.
- b) Bezrobocie przyczynia się do występowania wielu negatywnych zjawisk. Jednym z jego skutków jest ubożenie rodziny, które często prowadzi do narastania konfliktów i napięć między członkami rodziny oraz przyczynia się do powstawania patologii społecznych. 54,5% badanych mieszkańców gminy deklaruje, że doświadczyło w swoim życiu bezrobocia. Wynik ten jest wyższy od wyniku badań ogólnopolskich.
- c) Zaledwie 14% badanych mieszkańców Gminy Ustka posiada wiedzę na temat działań prowadzonych przez władze lokalne, których celem jest wspieranie osób bezrobotnych



oraz zagrożonych wykluczeniem społecznym. Należałoby zwrócić większą uwagę na dostępność oraz rozpowszechnienie informacji na temat działań podejmowanych przez władze lokalne w tym zakresie.

- d) **Problem nadużywania alkoholu jest wymieniany jako jeden z najważniejszych problemów społecznych przez mieszkańców.** Większość badanych uważa alkohol za towar szczególnie i postuluje za kontrolowaniem jego sprzedaży. Większość mieszkańców badanych (87,2%) nie posiada wiedzy o prowadzonych lokalnie działaniach mających na celu przeciwdziałanie i zapobieganie uzależnieniu. Należałoby zwrócić większą uwagę na dostępność oraz rozpowszechnienie informacji na temat działań podejmowanych przez władze lokalne w tym zakresie.
- e) **Dość poważny w Gminie Ustka jest problem narkotyków.** Liczba mieszkańców, która próbowała już narkotyków, jest trzykrotnie wyższa od wyników analiz ogólnopolskich. Zdecydowana jednak większość ankietowanych nie zażywa narkotyków.
- f) Problemem środowiskowym jest również przemoc. 29,2% dorosłych ankietowanych przyznało, że zna osobę ze swojego środowiska doświadczającą przemocy fizycznej, 34,4% badanych zna osobę ze swojego środowiska doświadczającą przemocy psychicznej. Ponadto 32,6 % respondentów zna przypadki bicia dzieci przez ich rodziców czy opiekunów.
- g) Szeroka oferta różnego rodzaju form gier hazardowych oraz ich dostępność sprawiają, że problem staje się coraz bardziej rozpowszechniony i dotyczy zarówno dorosłych, jak również dzieci i młodzież. Połowa badanych mieszkańców Gminy Ustka chociaż raz w życiu wzięła udział w konkursach organizowanych przez gazety, telewizję, operatorów telefonicznych, polegających na wysyłaniu płatnych smsów. Zdecydowana większość badanych nie grała nigdy na automatach (81,4%) ani nie obstawiała zakładów bukmacherskich (88,2 %). Zaledwie 1% badanych deklaruje, że grało kiedykolwiek w grę na pieniądze w Internecie.

## 2. Zagrożenia w środowisku dzieci i młodzieży.

- a) **Spożywanie napojów alkoholowych przez młode osoby jest bardzo poważnym problemem.** Wraz z wiekiem rośnie odsetek osób sięgających po alkohol. Przyznało się do tego 29,7% uczniów szkół podstawowych oraz 61% gimnazjalistów. Ponadto

7,3% uczniów szkół podstawowych oraz 17,3% gimnazjalistów przynajmniej raz w życiu upiło się, tracąc kontrolę nad własnym zachowaniem.

- b) Wśród przyczyn sięgania po napoje alkoholowe dzieci i młodzież coraz częściej wskazują na picie okazjonalne, chęć zaimponowania lub presję rówieśników, co wskazywać może na społeczne przyzwolenie na spożywanie alkoholu przez młode osoby.
- c) Badania wykazały, że **stosunkowo dużo młodych mieszkańców Gminy Ustka ma kontakt z tytoniem oraz narkotykami**. Do palenia papierosów chociaż raz w życiu przyznało się 20,7% badanych uczniów szkół podstawowych oraz 41% badanych gimnazjalistów. Odsetek badanych gimnazjalistów sięgających po narkotyki wyniósł 8,6%. Podobnie jak w przypadku papierosów, wynik ten jest niższy od wyników badań ogólnopolskich. Z pewnością te dwa zagadnienia powinny spotkać się z pilną uwagą ze strony władz samorządowych.
- d) **Jednocześnie niepokojący jest względnie łatwy dostęp dzieci i młodzieży do substancji psychoaktywnych**. Jego ograniczenie jest zadaniem leżącym w obowiązku osób dorosłych.
- e) **Najbardziej sprzyjające okoliczności do kontaktu z substancjami psychoaktywnymi stwarzają wakacje oraz czas wolny**, dlatego też dzieci w tym okresie powinny zostać otoczone szczególną uwagą opiekunów i uświadamiane w kwestii niebezpieczeństw, jakie wiążą się ze spożywaniem alkoholu, narkotyków i paleniem papierosów. Wielu uczniów zażywało ponadto substancje psychoaktywne w czasie imprez, na dyskotecy czy w pubie, a także w domu.
- f) Ponadto należy zwrócić uwagę na fakt, że rodzice dość często nie zauważają tego, że ich dzieci znajdują się pod wpływem alkoholu i narkotyków. Uzyskane wyniki powinny zaalarmować rodziców i opiekunów, aby poświęcali swoim dzieciom więcej uwagi i nie zapominali o odpowiedzialności, jaką za nie ponoszą.
- g) **Dość poważnym problemem w Gminie Ustka są przypadki agresji i przemocy, z jakimi młodzi ludzie spotykają się w środowisku szkolnym i pozaszkolnym**. Ich poziom jest zbliżony do poziomu obliczonego na podstawie badań ogólnopolskich.
- h) Dwóch uczniów szkół podstawowych (2%) użyło dopalaczy przynajmniej raz w życiu. Dopálacze cieszą się nieco większą popularnością wśród starszych uczniów – 5%

gimnazjalistów przyznało się do używania ich. **Działania profilaktyczne oraz informacje o szkodliwym wpływie dopalaczy na funkcjonowanie organizmu powinny być kierowane przede wszystkim do starszych uczniów.**

- i) Blisko jedna trzecia uczniów szkół podstawowych oraz ponad jedna trzecia gimnazjalistów wzięło przynajmniej raz w życiu udział w konkursach organizowanych przez gazety, operatorów telefonicznych, w których wysyła się płatne smsy. 51,1% uczniów szkół podstawowych oraz 56,4% gimnazjalistów przynajmniej raz w życiu zagrało na automatach. Zdecydowanie mniej uczniów z obu grup wiekowych obstawiało zakłady bukmacherskie lub grało na pieniądze w Internecie.

### **3. Pozytywne tendencje w dynamice problemów społecznych.**

- a) Analiza postaw wychowawczych badanych mieszkańców Gminy Ustka wykazała, że nie uznają specjalnych okoliczności, które usprawiedliwiałyby stosowanie przemocy. Te wyniki mogą być wskaźnikiem właściwych postaw rodzicielskich wobec wychowania młodych ludzi, w którym przemoc nie powinna mieć miejsca.
- b) Większość młodych ludzi oceniła swoje relacje z rodzicami jako pozytywne, co wskazuje na korzystną atmosferę wychowawczą i przyjazne środowisko domowe panujące w rodzinach.
- c) Pozytywnym zjawiskiem zaobserwowanym w badaniach jest dość wysoka świadomość mieszkańców Gminy Ustka związana z istnieniem osób i instytucji, do których należy zgłosić się w przypadku stosowania przemocy. 67,4% badanych mieszkańców deklarowało, że posiada wiedzę na ten temat.
- d) Zdecydowana większość badanych uczniów z obu grup wiekowych deklarowała, że zareagowałoby w sytuacji bycia świadkiem zachowania agresywnego, co jest pozytywnym zjawiskiem i pokazuje, że młodzi ludzie nie są obojętni wobec zjawiska agresji. 8,1% uczniów szkół podstawowych oraz 7,7% gimnazjalistów deklarowało, że w sytuacji bycia świadkiem zachowania agresywnego nie zareaguje, natomiast 6,1% uczniów szkół podstawowych oraz 14,1% uczniów szkół gimnazjalnych deklarowało włączenie się do bójki. Uzyskane odpowiedzi świadczą o konieczności kształtowania u młodych ludzi właściwych postaw wobec zjawisk związanych z przemocą, które pomogą aktywnie jej przeciwdziałać.

- e) Większość młodych mieszkańców Gminy Ustka, podobnie jak w badaniach ogólnopolskich, dostrzega ryzyko szkód związanych z używaniem substancji psychoaktywnych. 54,2% uczniów szkół podstawowych oraz 38% uczniów szkół gimnazjalnych deklaruje, że ich opiekunowie rozmawiali z nimi na temat szkodliwości używania narkotyków. 33,3% uczniów szkół podstawowych oraz 65,8% uczniów szkół gimnazjalnych uczestniczyło w zajęciach profilaktycznych na temat szkodliwości używania substancji psychoaktywnych (narkotyki, dopalacze, alkohol).
- f) W grupie młodych ludzi 90,8% uczniów szkół podstawowych oraz 95% uczniów gimnazjów deklarowało, że nie sięgnęłoby po narkotyki, nawet gdyby nadarzyła się ku temu okazja. Świadczy to o wzroście świadomości związanej ze szkodliwością substancji odurzających.
- g) Większość młodych mieszkańców Gminy Ustka jest świadoma zagrożenia cyberprzemocą oraz uznaje za niestosowne podawanie swoich danych osobowych przypadkowym osobom poznanym w Internecie

## V. POZYCJA STRATEGICZNA GMINY USTKA

### 5.1 Analiza SWOT

Głównym narzędziem oceny uwarunkowań jest analiza SWOT. Jest to metoda służąca do badania otoczenia organizacji oraz analizy jej wnętrza.

Gmina Ustka ma ograniczony wpływ na kształtowanie się procesów społeczno – prawnych będących w jej otoczeniu. Może jednak w sposób aktywny wykorzystywać szanse oraz unikać zagrożeń płynących z otoczenia.

Analiza SWOT oparta jest na prostym schemacie klasyfikacyjnym, w którym czynniki wpływające dzielimy na:

1. wewnętrzne pozytywne – mocne strony (Strengths),
2. wewnętrzne negatywne – słabe strony (Weaknesses),
3. zewnętrzne pozytywne – szanse (Opportunities),
4. zewnętrzne negatywne – zagrożenia (Threats).

Ocena potencjału w aspekcie słabych i mocnych stron pozwala na określenie siły i słabości gminy w zakresie analizowanych sfer społecznych. Silny potencjał to baza umożliwiająca budowanie strategii, słabości to problemy i ograniczenia do pokonania. Zagrożenia to ostrzeżenie przed niepożądanym rozwojem warunków zewnętrznych, szanse to wsparcie i inspiracje dla lokalnej polityki społecznej

**ANALIZA SWOT (SKALA 1-5)**

<b>EDUKACJA PUBLICZNA</b>			
<b>MOCNE STRONY</b>	<b>OCENA</b>	<b>SŁABE STRONY</b>	<b>OCENA</b>
- działalność świetlic wiejskich,	4	- niewystarczające zaplecze sportowe (zbyt mało zajęć sportowych poza szkołą	3
- sale komputerowe, dostęp do internetu,	5	- mała oferta zajęć pozaszkolnych,	3
- stypendia dla dzieci i młodzieży,	3	- edukacja językowa	3
- sala gimnastyczna i zaplecze sportowe,	3	- słaba komunikacja samochodowa między miejscowościami – uczniowie mają ograniczony dostęp do zajęć popołudniowych	5
- „wyrównywanie szans” – korzystanie z projektów unijnych	3	- słabo rozwinięta pomoc psychologiczna i pedagogiczna dla uczniów i rodziców	4
- doskonalenie zawodowe nauczycieli	5	- słaby dostęp do kultury wyższej	4
- dostęp mieszkańców do informacji lokalnej i ogólnej,	4	- niewystarczająca opieka medyczna w placówkach kulturalno-oświatowych	4
- współpraca szkoły ze środowiskiem,	4	- wzrost postaw egocentrycznych i aspołecznych wśród dzieci i młodzieży	5
- zatrudnienie wykwalifikowanej kadry,	5	- brak wsparcia psychologicznego (superwizji) w sytuacjach kryzysu emocjonalnego	5
- punkty przedszkolne,	3		
- place zabaw, rekreacja	5		
- modernizacja bazy oświatowej,	3		
<b>SZANSE</b>	<b>OCENA</b>	<b>ZAGROŻENIA</b>	<b>OCENA</b>
- pozyskiwanie środków z instytucji pozarządowych,	3	- niż demograficzny,	4
		- przejmowanie wzorców zachowań negatywnych,	4
		- degradacja norm społecznych,	5
		- niestabilność prawa,	4

OCHRONA ZDROWIA			
MOCNE STRONY	OCENA	SŁABE STRONY	OCENA
<ul style="list-style-type: none"> <li>- na terenie gminy Ustka znajduje się baza lokalowa, która może być i jest obecnie wykorzystywana na potrzeby służby zdrowia (3 ośrodki)</li> <li>- dostęp do informacji medycznej i profilaktycznej – internet (projekty realizowane przez gminę i przekazywanie sprzętu)</li> <li>- dobre przygotowanie w zakresie udzielania kwalifikowanej pierwszej pomocy</li> </ul>	4	- niewystarczająca ilość lekarzy: ® pierwszego kontaktu ® stomatolog ® pozostali specjaliści	5
	4	- brak ochrony zdrowia w szkołach (higienistki, itp.)	5
	3	- niewystarczający dostęp do opieki zdrowotnej dla mieszkańców Gminy - brak dogodnego dojazdu do poradni specjalistycznych i zbyt duże kolejki - brak wsparcia psychologicznego (superwizji) w sytuacjach kryzysu emocjonalnego	4 5 5
SZANSE	OCENA	ZAGROŻENIA	OCENA
<ul style="list-style-type: none"> <li>- nadzór merytoryczny nad realizacją programów w ochronie i promocji zdrowia w związku z Funduszami Pomocowymi,</li> </ul>	3	- lekarze specjaliści nie są w stanie wykorzystać zdobytej wiedzy i doświadczenia (leczenie skutku – nie usuwanie przyczyn, błędna polityka NFOZ-u),	5
		- brak właściwej polityki państwa – zbyt małe kompetencje samorządu,	5
		- niewłaściwe wykorzystanie środków finansowych	4

POMOC SPOŁECZNA , PRZECIWDZIAŁANIE PRZEMOCY W RODZINIE			
MOCNE STRONY	OCENA	SŁABE STRONY	OCENA
- rozeznanie środowiska podopiecznego,	5	- roszczeniowość podopiecznych,	4
- stały kontakt z podopiecznymi,	5	- niedostateczny rozwój instytucji wspierania rodziny (pogotowie opiekuńcze, zawodowe rodziny zastępcze)	4
- bardzo ścisła współpraca z różnymi instytucjami (służba zdrowia, policja, sąd, PCPR, oświata)	5	- pokoleniowość w dziedziczeniu bezradności i roszczeniowości,	5
- szybkie reagowanie służb w sytuacjach kryzysowych,	5	- brak chęci współpracy przez podopiecznych,	4
- szeroko rozwinięte porady socjalne i specjalistyczne w sytuacjach kryzysowych (psycholog, psychiatra),	4	- bariery komunikacyjne w dotarciu do placówek pomocy,	5
- doświadczenie zawodowe pracowników socjalnych, asystentów rodzinnych, kierownika,	5	- bariery architektoniczne,	4
- mobilność pracowników,	5	- brak miejsc pracy dla ludzi z wykształceniem wyższym na terenie gminy,	5
- stałe podnoszenie kwalifikacji zawodowych pracowników OPS,	4	- zwiększanie się problemu uzależnień i przemocy,	3
- możliwość korzystania z placówek pomocy społecznej na terenie Gmin przyległych,	3	- wysokie bezrobocie (głównie osoby III profilu wg PUP),	4
- świetlice w większości miejscowości Gminy,	4	- niskie poczucie bezpieczeństwa pracowników pomocy społecznej,	3
- rozwój wolontariatu,	3	- niskie wynagrodzenie pracowników OPS,	4
- profesjonalny udział pracowników socjalnych w pracach zespołu interdyscyplinarnego	4	- słabe warunki lokalowe	5
-		- brak systemu wsparcia dla osób doznających przemocy w rodzinie	3
		- brak wsparcia psychologicznego (superwizji) w sytuacjach kryzysu emocjonalnego	5



SZANSE	OCENA	ZAGROŻENIA	OCENA
<ul style="list-style-type: none"> <li>- pozyskiwanie środków w tym unijnych,</li> <li>- wzmocnienie wolontariatu,</li> <li>- dalszy rozwój współpracy służb,</li> <li>- stabilne, spójne przepisy,</li> <li>- udoskonalenie form pracy z rodziną,</li> <li>- zmniejszająca się znieczulica społeczna,</li> <li>- zmniejszenie liczby rodzin przypadających na jednego pracownika</li> </ul>	<p style="text-align: center;">4 4 4 5 4 3 5</p>	<ul style="list-style-type: none"> <li>- niestabilne przepisy prawa,</li> <li>- wzrost biurokracji</li> <li>- wzrost chorób społecznych, w tym psychicznych,</li> <li>- wzrost konfliktów między ludzkich,</li> <li>- wzrost uzależnień</li> </ul>	<p style="text-align: center;">5 5 4 4</p>

<b>PROFILAKTYKA I ROZWIĄZYWANIE PROBLEMÓW ALKOHOLOWYCH I NARKOMANII</b>			
<b>MOCNE STRONY</b>	<b>OCENA</b>	<b>SŁABE STRONY</b>	<b>OCENA</b>
<ul style="list-style-type: none"> <li>- baza świetlic środowiskowych (10 świetlic opiekuńczo-wychowawczych z elementami socjoterapii),</li> <li>- grupy wsparcia dla uzależnionych od alkoholu,</li> <li>- dobra współpraca służb zajmujących się rozwiązywaniem problemów alkoholowych,</li> <li>- otwartość władz samorządowych na zadania związane z rozwiązywaniem problemów uzależnień</li> <li>- dobra współpraca z organizacjami pozarządowymi,</li> <li>- dostęp do informacji (internet),</li> </ul>	5	- niewystarczająca ilość Poradni Zdrowia Psychicznego na terenie powiatu(A i N i inne),	4
	4	- ograniczony dostęp do Poradni, zbyt długi termin oczekiwania – kilka miesięcy,	4
	5	- brak psychologa, psychiatry, psychologa dziecięcego, pomocy dla rodziców, itp.,	5
	5	- zła komunikacja (brak dojazdu do instytucji pomocowych),	5
	4	- niewystarczający dostęp do ośrodka dla narkomanów,	4
	5	- trudności w egzekwowaniu zakazu sprzedaży alkoholu nieletnim i nietrzeźwym,	4
		- słaba pomoc psychologiczna i pedagogiczna w szkołach,	5
		- słaba współpraca ze Służbą Zdrowia,	4
		- zbyt niskie środki na profilaktykę uzależnień,	4
		- niewystarczająca ilość zajęć profilaktyki uzależnień w szkołach,	4
	- brak pomocy (superwizji) dla specjalistów - wypalenie zawodowe	5	
<b>SZANSE</b>	<b>OCENA</b>	<b>ZAGROŻENIA</b>	<b>OCENA</b>
- pozyskiwanie środków finansowych na rozszerzanie form pomocy.	5	- przepisy prawne nie dostosowane do rozwiązywania problemów społecznych związanych z patologią,	5
- Działania mające na celu podwyższanie świadomości społecznej – łatwy dostęp do informacji o uzależnieniu	4	- negatywne wzorce społeczne i rodzinne	5

## **5.2 PROSPEKTYWNA WIZJA REALIZACJI ROZWIĄZYWANIA PROBLEMÓW SPOŁECZNYCH**

W przeprowadzonych ankietach reprezentanci społeczności Gminy Ustka określili w sposób szczegółowy oczekiwania realizacyjne w zakresie:

### **EDUKACJA PUBLICZNA**

- Stworzenie, przynajmniej przy szkołach, ogólnodostępnych sal gimnastycznych i basenów z programem sportowo-rekreacyjnym,
- Tworzenie warunków do budowy mechanizmów wspomagania poradnictwa obywatelskiego i informacji,
- Angażowanie społeczności lokalnej do rozwiązywania problemów społecznych,
- Zwiększenie ilości zajęć pozalekcyjnych w szkołach zgodnie z zainteresowaniami uczniów – przyciągnięcie jak największej liczby młodzieży,
- Tzw. „wyrównywanie szans” poprzez dostęp młodzieży do szkół – pomoc finansowa w postaci stypendiów różnego rodzaju,
- Szkolnictwo bardziej mobilne na zmiany w kształceniu pod konkretne zapotrzebowanie rynku pracy,
- Zwiększyć liczbę godzin pozalekcyjnych w szkołach,
- Uatrakcyjnić zajęcia w świetlicach,
- Prowadzić i rozwijać w różnych formach pomoc psychologiczną i pedagogiczną dla rodziców,
- Doskonalenie zawodowe, edukacja językowa, dostęp do informacji lokalnej i ogólnej,
- Racjonalne gospodarowanie środkami na oświatę,
- Stale modernizowana baza oświatowa,
- Poprawienie komunikacji samochodowej pomiędzy miejscowościami Gminy,
- Zwiększenie aktywności osób starszych,
- Zwiększenie współpracy szkoły ze środowiskiem rodzinnym,
- Skuteczne doradztwo personalne dla gimnazjalistów,
- Rozwój działań uniwersytetu III wieku na terenie Gminy,
- Integracja młodzieży z osobami starszymi,

### **OCHRONA ZDROWIA**

- Stworzenie placówek stomatologicznych na wsiach i szkołach
- Łatwiejszy dostęp do specjalistycznej opieki,
- Dostęp do usług medycznych bezpłatnych dla dzieci - opieka stomatologiczna i ortopedyczna,

- Rehabilitacja osób niepełnosprawnych w miejscu zamieszkania
- Prowadzić przychodnie zdrowia z uwzględnieniem zwiększonego napływu ludzi w okresie sezonu letniego w pasie nadmorskim,
- Badania okresowe – ogólnodostępne dla danej grupy wiekowej (bezpłatnie i blisko miejsca zamieszkania)
- Promowanie zdrowego stylu życia,
- Edukacja społeczeństwa w zakresie zagrożeń zdrowotnych, kontrola miejsc zagrożonych,

#### **POMOC SPOŁECZNA, PRZECIWDZIAŁANIE PRZEMOCY W RODZINIE,**

- Organizowanie kursów bezpłatnych dla osób szukających pracy - pomoc zarówno w pisaniu i wypełnianiu dokumentów dla osób ubiegających się o pracę jak i kursów szkółących w konkretnych zawodach,
- Pomoc społeczna prowadzona w kierunku aktywności zawodowej, pomoc osobom niepełnosprawnym przy podjęciu zatrudnienia,
- Włączenie sponsorów w udzielenie pomocy materialnej,
- Zmniejszenie bezrobocia – rozwój agroturystyki, pozostawieni małych zakładów pracy, wykorzystanie środków Unii Europejskiej,
- Wzmocnienie pomocy niematerialnej,
- Świetlice dla seniorów, integracja środowiska emerytów i rencistów,
- Objęcie pomocą społeczną (finansową) emerytów, rencistów, osoby niepełnosprawne, rehabilitacja dzieci niepełnosprawnych,
- Prowadzenie świetlic środowiskowych,
- Rozwinąć pracę socjalną w rodzinach patologicznych – interwencja w kryzysie,
- Bardziej efektywna praca socjalna z osobami zagrożonymi wykluczeniem społecznym,
- Doradztwo prawne, poradnictwo,
- Szybkie reagowanie na zjawisko patologii i bezrobocia,
- Zintegrować otoczenie z ludźmi niepełnosprawnymi, starymi,
- Wspieranie rodziny w zmniejszaniu dysfunkcji rodziny,
- Objęcie opieką rodziny wielodzietne, pomoc w planowaniu rodziny,
- Pomoc w organizowaniu wypoczynku letniego dla dzieci z rodzin wielodzietnych,
- Większa pomoc specjalistyczna i praca z rodzinami biologicznymi – nawiązywanie więzi zerwanych,
- Utworzenie grupy wsparcia dla osób doznających przemocy,

**PROFILAKTYKA I ROZWIĄZYWANIE PROBLEMÓW ALKOHOLOWYCH I NARKOMANII**

- Organizowanie wolnego czasu dla dzieci i młodzieży,
- Zabezpieczenie, zwłaszcza szkół, przed dostępem młodzieży i dzieci do alkoholu i narkotyków,
- Prowadzenie działań profilaktyczno – terapeutycznych dla osób uzależnionych,
- Wspieranie i rozwój działań dla osób w kryzysie,
- Więcej profilaktyki, więcej pracy w terenie – nie rozpatrywanie spraw zza biurka – ograniczenie dostępu do alkoholu dla młodzieży poprzez częstsze kontrole punktów sprzedaży,
- Zajęcia profilaktyczne w każdej świetlicy,
- Pogadanki w szkołach połączone z omawianiem skutków konkretnych, negatywnych zjawisk (uzależnienia, przemoc, agresja, cyberprzemoc, stalking)
- Utrzymać warunki do powstawania grup samopomocowych AA oraz Klubów Abstynenta,
- Prorodzinne programy profilaktyczne dla dzieci i młodzieży,
- Rozwinięcie zaplecza profilaktyki i leczenia, zwiększenie liczby klubów, oddziałów, poradni,
- Edukacja dla dzieci, młodzieży i rodziców,
- Motywowanie przedstawicieli szkół do korzystania i organizowania skutecznych oddziaływań profilaktycznych (szkolenia, wywiadówki profilaktyczne),
- W szkołach zwiększenie liczby godzin poświęconych narkomanii i zagrożeniom z tym związanych,
- Wdrożenie programu „szkoły dla rodziców”
- Podwyższenie skuteczności podejmowanych działań w stosunku do osób uzależnionych i współuzależnionych,
- Podniesienie wiedzy społeczności lokalnej w zakresie uzależnień i chorób psychicznych
- Uświadomienie społeczeństwa, w tym głównie młodzieży w zakresie uzyskania pomocy w sytuacji depresji, załamania, „bezradności” wynikającej z agresji rówieśniczej, stalkingu, itp

Z powyższych oczekiwań co do działań w obszarach rozwiązywania problemów społecznych można sformułować cel nadrzędny strategii.

***Wysoka jakość życia mieszkańców Gminy Ustka,  
życie wolne od zagrożeń, dostępna profesjonalna pomoc społeczna,  
aktywne i zintegrowane grupy społeczne, samorealizujące się w  
działaniach prospołecznych.***

Cel ten jest syntetyczną i skróconą wersją myśli, które zawarte są w wizji Strategii Rozwiązywania Problemów Społecznych Gminy. Jest to hasłowe wyrażenie wizji rozwoju społecznego mieszkańców gminy Ustka.

## VI. CELE GŁÓWNE STRATEGII, CELE SZCZEGÓŁOWE I ICH REALIZACJA

### 6.1 Cele główne strategii

Po uzyskaniu akceptacji społecznej wizji Strategii Rozwiązywania Problemów Społecznych Ustki, do której będzie dążyć społeczność lokalna w wyniku wdrażania Strategii oraz po przeprowadzeniu diagnozy prospektywnej przystąpiono do ustalenia priorytetów, celów głównych strategii.

Cele główne określono dla pięciu obszarów:

1. Edukacja publiczna.
2. Ochrona zdrowia.
3. Pomoc społeczna i przeciwdziałanie przemocy w rodzinie
4. Profilaktyka i Rozwiązywanie Problemów Alkoholowych i Narkomanii.

Uwzględniając wyniki analizy SWOT, analizy potencjałów, oczekiwania realizacyjne liderów społeczności lokalnej wypracowano następujące cele główne:

- dla obszaru „Edukacja publiczna”

**Świadome i aktywne społeczeństwo, kapitał ludzki oparty na wiedzy. Dostęp do kształcenia ustawicznego.**

- dla obszaru „Ochrona zdrowia”

**Zdrowe społeczeństwo, świadome zagrożeń i potrafiące przeciwdziałać tym zagrożeniom.**

- dla obszaru pomoc społeczna, przeciwdziałanie przemocy w rodzinie

**Profesjonalna pomoc społeczna, zmieniająca świadomość społeczną, wspierająca jakość życia lokalnej społeczności, sprzyjająca w rozwiązywaniu własnych problemów, zachęcająca do samorealizacji.**

- dla obszaru „Profilaktyka i Rozwiązywanie Problemów Alkoholowych i Narkomanii”

**Skuteczne rozwiązywanie problemów alkoholowych i narkomanii. Efektywny system przeciwdziałania nadużywaniu środków psychoaktywnych.**

Osiąganie tych celów odbywać się będzie poprzez realizację celów szczegółowych w poszczególnych latach. Cele szczegółowe i działania realizacyjne przedstawione zostaną w kolejnych rozdziałach.

## **6.2 Cele szczegółowe i ich realizacja**

### **EDUKACJA PUBLICZNA**

#### **PROBLEM**

- niewystarczające zaplecze sportowe (zbyt mało zajęć sportowych poza szkołą)
- mała oferta zajęć pozaszkolnych,
- niedostateczna edukacja językowa
- słaba komunikacja samochodowa między miejscowościami – uczniowie mają ograniczony dostęp do zajęć popołudniowych
- słabo rozwinięta pomoc psychologiczna i pedagogiczna dla uczniów i rodziców
- słaby dostęp do kultury wyższej
- niewystarczająca opieka medyczna w placówkach kulturalno-oświatowych
- wzrost postaw egocentrycznych i aspołecznych wśród dzieci i młodzieży
- brak wsparcia psychologicznego (superwizji) w sytuacjach kryzysu emocjonalnego

#### **CEL GŁÓWNY**

Świadome i aktywne społeczeństwo, kapitał ludzki oparty na wiedzy. Dostęp do kształcenia ustawicznego.

#### **CELE SZCZEGÓLOWE**

- nowoczesny system oświaty,
- dostępność bogatej oferty edukacyjnej,
- wyrównywanie szans rozwojowych.



## SPOSOBY REALIZACJI:

LP.	DZIAŁANIA / ZADANIA	HARMONOGRAM REALIZACJI	NAKLADY	WSKAŹNIKI OSIĄGANIA CELU \ MINIMUM REALIZACYJNE	ŹRÓDŁA DANYCH
1	Kontynuowanie modernizacji bazy oświatowej.	2016 – 2025	Budżet gminy, fundusze pomocowe, budżet państwa	Funkcjonalna baza oświatowa	Zespół Obsługi Ekonomiczno - Administracyjnej Szkół
2	Doposażanie szkół w nowoczesny sprzęt i środki dydaktyczne.	2016 – 2025	Budżet gminy, fundusze pomocowe, budżet państwa	Wyższy poziom przygotowania uczniów do oczekiwań współczesnego świata	Urząd Gminy, Zespół Obsługi Ekonomiczno - Administracyjnej Szkół
3	Opracowanie i wdrożenie zasad dostępu do usług edukacyjnych różnych grup społecznych.	2016 – 2025	Bezinwestycyjne	Wykształcone społeczeństwo	Urząd Gminy, Zespół Obsługi Ekonomiczno - Administracyjnej Szkół
4	Likwidacja barier architektonicznych.	2016 – 2025	Budżet gminy, fundusze pomocowe, budżet państwa	Większy dostęp do oświaty	Urząd Gminy, Zespół Obsługi Ekonomiczno - Administracyjnej Szkół
5	Zorganizowanie i wdrożenie różnorodnej oferty zajęć pozalekcyjnych z uwzględnieniem możliwości komunikacyjnych.	2016 – 2025	Budżet gminy, fundusze pomocowe,	Wykształcone społeczeństwo	Urząd Gminy, Zespół Obsługi Ekonomiczno - Administracyjnej Szkół
6	Przygotowanie i realizacja oferty edukacyjnej dla rodziców i osób starszych.	2016 – 2025	Budżet gminy, fundusze pomocowe	Wykształcone społeczeństwo	Urząd Gminy, Zespół Obsługi Ekonomiczno - Administracyjnej Szkół
7	Doskonalenie kadry pedagogicznej uwzględniające nowoczesne techniki i potrzeby rozwojowe społeczności	2016 – 2025	Budżet gminy, fundusze pomocowe	Wykształcone społeczeństwo	Zespół Obsługi Ekonomiczno - Administracyjnej Szkół

	lokalnej.				
8	Opracowanie i wdrożenie metod i zasad pomocy psychologicznej – pedagogicznej i medycznej.	2016 – 2025	Bezinwestycyjne	Mniej dysfunkcji w procesie dydaktycznym dzieci i młodzieży	Urząd Gminy, Zespół Obsługi Ekonomiczno - Administracyjnej Szkół
9	Prowadzenie zajęć korekcyjno – wyrównawczych dla dzieci z deficytami rozwojowymi.	2016 – 2025	Budżet gminy, fundusze pomocowe	Poprawa kondycji fizycznej i psychicznej dzieci, młodzieży i dorosłych	Zespół Obsługi Ekonomiczno - Administracyjnej Szkół
10	Wdrażanie efektywnych programów profilaktycznych.	2016 – 2025	Budżet gminy, fundusze pomocowe	Poprawa kondycji fizycznej i psychicznej dzieci, młodzieży i dorosłych	Urząd Gminy, Zespół Obsługi Ekonomiczno - Administracyjnej Szkół

## OCHRONA ZDROWIA

### PROBLEM

- Niewystarczająca ilość lekarzy: pierwszego kontaktu, stomatolog, pozostali specjaliści. Brak ochrony zdrowia w szkołach (higienistki, itp.)
- niewystarczający dostęp do opieki zdrowotnej dla mieszkańców Gminy
- brak dogodnego dojazdu do poradni specjalistycznych i zbyt duże kolejki

### CEL GŁÓWNY

Zdrowe społeczeństwo, świadome zagrożeń i potrafiące przeciwdziałać tym zagrożeniom.

### CELE SZCZEGÓLOWE

- dobra opieka medyczna,
- dostępne specjalistyczne leczenie,
- profesjonalna profilaktyka.

### SPOSOBY REALIZACJI:

LP.	DZIAŁANIA / ZADANIA	HARMONOGRAM REALIZACJI	NAKLADY	WSKAŹNIKI OSIĄGANIA CELU \ MINIMUM REALIZACYJNE	ŹRÓDŁA DANYCH
1	Współuczestniczenie Gminy w koordynowaniu usługami medycznymi.	2016 – 2025	bezinwestycyjne	Większa dostępność do usług medycznych	Urząd Gminy, Służba Zdrowia
2	Wspieranie instytucji zdrowia publicznego w organizowaniu różnorodnych form pomocy specjalistycznej i jej dostępności na terenie Gminy.	2016 – 2025	Budżet gminy, budżet państwa	Większa dostępność do usług medycznych	Służba Zdrowia
3	Edukacja do zdrowego stylu życia.	2016 – 2025	Budżet gminy, fundusze pomocowe,	Większa dostępność do usług medycznych	Służba Zdrowia
4	Opracowanie i wdrożenie programu pomocy osobom uzależnionym.	2016 – 2025	Budżet gminy, budżet państwa	Więcej osób wychodzących z uzależnienia	Urząd Gminy,

## **POMOC SPOŁECZNA , PRZECIWDZIAŁANIE PRZEMOCY W RODZINIE**

### **PROBLEM**

- roszczeniowość podopiecznych,
- niedostateczny rozwój instytucji wspierania rodziny (pogotowie opiekuńcze, zawodowe rodziny zastępcze)
- pokoleniowość w dziedziczeniu bezradności i roszczeniowości,
- brak chęci współpracy przez podopiecznych,
- bariery komunikacyjne w dotarciu do placówek pomocy,
- bariery architektoniczne,
- brak miejsc pracy dla ludzi z wykształceniem wyższym na terenie gminy,
- zwiększanie się problemu uzależnień i przemocy,
- wysokie bezrobocie (głównie osoby III profilu wg PUP),
- niskie poczucie bezpieczeństwa pracowników pomocy społecznej,
- niskie wynagrodzenie pracowników OPS,
- słabe warunki lokalowe
- brak systemu wsparcia dla osób doznających przemocy w rodzinie
- brak wsparcia psychologicznego (superwizji) w sytuacjach kryzysu emocjonalnego

### **CEL GŁÓWNY**

Profesjonalna pomoc społeczna, zmieniająca świadomość społeczną, wspierająca jakość życia lokalnej społeczności, sprzyjająca w rozwiązywaniu własnych problemów, zachęcająca do samorealizacji.

### **CELE SZCZEGÓŁOWE**

- wzmocnienie i rozwój zintegrowanej pomocy socjalnej,
- wspieranie rozwoju kwalifikacji osobowych klientów pomocy społecznej,
- rozwój zasobów osobowych i instytucjonalnych Ośrodka Pomocy Społecznej,
- promocja samorealizacji, przedsiębiorczości.

## SPOSOBY REALIZACJI:

LP.	DZIAŁANIA / ZADANIA	HARMONOGRAM REALIZACJI	NAKLADY	WSKAŹNIKI OSIĄGANIA CELU \ MINIMUM REALIZACYJNE	ŹRÓDŁA DANYCH
1	Modernizacja i rozwój bazy lokalowej Ośrodka Pomocy Społecznej.	2016 – 2025	Budżet gminy, fundusze pomocowe, budżet państwa	Pełna realizacja zadania	Gminny Ośrodek Pomocy Społecznej
2	Przygotowanie kadr pomocowych do przeciwdziałania wykluczeniu społecznemu i przeciwdziałania przemocy w rodzinie	2016 – 2025	Budżet gminy, fundusze pomocowe	Pełna realizacja zadania	Gminny Ośrodek Pomocy Społecznej
3	Motywowanie klientów pomocy społecznej do podnoszenia kwalifikacji i rozwiązywania własnych problemów.	2016 – 2025	Bezinwestycyjne	Poprawa efektywności udzielanej pomocy i ograniczenie dysfunkcji społecznych	Gminny Ośrodek Pomocy Społecznej, ankiety
4	Opracowanie i wdrożenie programu aktywizacji zawodowej, pokonywania bezradności społecznej.	2016 – 2025	Budżet gminy	Poprawa efektywności udzielanej pomocy i ograniczenie dysfunkcji społecznych	Gminny Ośrodek Pomocy Społecznej
5	Inspirowanie władz do tworzenia instytucji i organizacji samopomocowych.	2016 – 2025	Bezinwestycyjne	Ograniczenie dysfunkcji społecznych	Urząd Gminy
6	Tworzenie placówek opiekuńczo – wychowawczych wsparcia dziennego dla dzieci i młodzieży.	2016 – 2025	Budżet gminy, fundusze pomocowe, budżet państwa	Poprawa efektywności udzielanej pomocy i ograniczenie dysfunkcji społecznych	Gminny Ośrodek Pomocy Społecznej

7	Wspieranie i współuczestniczenie w realizacji Gminnego Programu przeciwdziałania Przemocy i Ochrony Ofiar Przemocy w Rodzinie.	2016 – 2025	Budżet gminy, fundusze pomocowe	Poprawa efektywności udzielanej pomocy i ograniczenie dysfunkcji społecznych	Gminny Ośrodek Pomocy Społecznej
8	Opracowanie systemu promocji, przedsiębiorczości, wychodzenia z kryzysu, samorealizacji.	2016 – 2025	Budżet gminy	Poprawa efektywności udzielanej pomocy i ograniczenie dysfunkcji społecznych	Ankiety

## **PROFILAKTYKA I ROZWIĄZYWANIE PROBLEMÓW ALKOHOLOWYCH I NARKOMANII**

### **PROBLEM**

- niewystarczająca ilość Poradni Zdrowia Psychicznego na terenie powiatu(A i N i inne),
- ograniczony dostęp do Poradni, zbyt długi termin oczekiwania – kilka miesięcy,
- brak psychologa, psychiatry, psychologa dziecięcego, pomocy dla rodziców, itp.,
- zła komunikacja (brak dojazdu do instytucji pomocowych),
- niewystarczający dostęp do ośrodka dla narkomanów,
- trudności w egzekwowaniu zakazu sprzedaży alkoholu nieletnim i nietrzeźwym,
- słaba pomoc psychologiczna i pedagogiczna w szkołach,
- słaba współpraca ze Służbą Zdrowia,
- zbyt niskie środki na profilaktykę uzależnień,
- niewystarczająca ilość zajęć profilaktyki uzależnień w szkołach,
- brak pomocy (superwizji) dla specjalistów - wypalenie zawodowe

### **CEL GŁÓWNY**

Skuteczne rozwiązywanie problemów alkoholowych i narkomanii. Efektywny system przeciwdziałania nadużywaniu środków psychoaktywnych.

### **CELE SZCZEGÓŁOWE**

- profesjonalna pomoc terapeutyczno – profilaktyczna,
- racjonalna i efektywna profilaktyka problemowa,
- skuteczne przeciwdziałanie uzależnieniom,
- promocja zdrowego stylu życia.

## SPOSOBY REALIZACJI:

LP.	DZIAŁANIA / ZADANIA	HARMONOGRAM REALIZACJI	NAKLADY	WSKAŹNIKI OSIĄGANIA CELU \ MINIMUM REALIZACYJNE	ŹRÓDŁA DANYCH
1	Zwiększenie dostępności terapeutycznej i rehabilitacyjnej dla osób i rodzin uwikłanych w uzależnienia od środków psychoaktywnych	2016 – 2025	Budżet Gminy, fundusze pomocowe	Poprawa sytuacji psychospołecznej, młodzieży i dorosłych,	Urząd Gminy, Gminny Ośrodek Pomocy Społecznej, Gminna Komisja Rozwiązywania Problemów Alkoholowych
2	Opracowanie i wdrożenie standardów profilaktyki i przeciwdziałania alkoholizmowi.	2016	Bezinwestycyjne	Wyższy poziom działań profilaktycznych i naprawczych	Urząd Gminy
3	Wdrażanie profesjonalnych programów profilaktycznych.	2016 – 2025	Budżet Gminy, fundusze pomocowe	Wyższy poziom działań profilaktycznych i naprawczych	Urząd Gminy, Zespół Obsługi Ekonomiczno - Administracyjnej Szkół
4	Rozwijanie pomocy socjoterapeutycznej poprzez wdrażanie programów socjoterapeutycznych.	2016 – 2025	Budżet Gminy, fundusze pomocowe	Wyższy poziom działań profilaktycznych i naprawczych	Urząd Gminy
5	Wspieranie i współuczestniczenie w realizacji Gminnego Programu przeciwdziałania Przemocy i Ochrony Ofiar Przemocy w Rodzinie.	2016 – 2025	Budżet Gminy, fundusze pomocowe	Ograniczenie nasilania się zjawiska przemocy w rodzinie	Urząd Gminy, Gminny Ośrodek Pomocy Społecznej
6	Przygotowanie programu edukacji rodziców – wdrożenie programu „Szkoła dla rodziców”.	2016 – 2025	Budżet Gminy	Poprawa sytuacji psychospołecznej, młodzieży i dorosłych	Urząd Gminy, Zespół Obsługi Ekonomiczno - Administracyjnej Szkół



7	Przygotowanie programów współpracy służb i instytucji pomocowych.	2016 – 2025	Bezinwestycyjne	Bardziej skuteczna pomoc w sytuacji kryzysowej	Urząd Gminy
8	Opracowanie i wydawanie ulotek promujący zdrowy styl życia, wolny od zagrożeń.	2016 – 2025	Budżet Gminy, fundusze pomocowe	Wyższy poziom działań profilaktycznych i naprawczych	Urząd Gminy
9	Prowadzenie systematycznych badań określających skalę zjawisk dysfunkcyjnych i potrzeb pomocowych.	2016 – 2025	Budżet Gminy, fundusze pomocowe	Bardziej skuteczna pomoc w sytuacji kryzysowej	Ankiety
10	Inicjowanie współpracy regionalnej w zakresie rozwiązywania problemów alkoholowych i narkomanii.	2016 – 2025	Budżet Gminy, fundusze pomocowe	Bardziej skuteczna pomoc w sytuacji kryzysowej	Urząd Gminy

## VII. SYSTEM ZARZĄDZANIA I AKTUALIZACJI STRATEGII.

Istotnym wymogiem stawianym wszystkim dokumentom strategicznym jest wewnętrzny system zarządzania realizacją, określający organizację, zasady i sposoby wdrażania, monitorowania oraz ewaluacji. Nie stworzenie tego systemu powoduje, że strategia staje się bardzo szybko dokumentem „martwym”.

W celu sprecyzowania zarządzania realizacją Gminnej Strategii Rozwiązywania Problemów Społecznych należało odpowiedzieć na następujące pytania:

- a) kto będzie odpowiedzialny za koordynację procesu wdrażania dokumentu?
- b) jak często i jakimi sposobami będzie odbywać się ocena jego realizacji?
- c) w jaki sposób i w jakim trybie będzie dokonywana korekta/aktualizacja strategii?

Opracowując niniejsze „wytyczne” kierowano się założeniem, że proces tworzenia oraz wysiłek wdrażania strategii muszą być oparte na tej samej podstawie – partycypacji społecznej. A zatem, w naturalny sposób zaangażowanie oraz nabyte doświadczenie członków zespołu zadaniowego oraz osób uczestniczących w warsztatach planowania strategicznego powinny zostać wykorzystane na etapie wdrażania strategii.

### . Podmioty zarządzające realizacją strategii

Strategia Rozwiązywania Problemów Społecznych Gminy Ustka zawiera cele i zadania, które stanowią wyzwanie dla społeczności lokalnej oraz gminnych instytucji publicznych i niepublicznych działających w sferze polityki społecznej. W związku z tym wdrażanie Strategii wymaga ścisłej koordynacji i współpracy pomiędzy zainteresowanymi stronami, a efektywność procesu będzie zależała w głównej mierze od podmiotów zarządzających realizacją:

- a) Wójt Gminy Ustka – wykonuje uchwały Rady Gminy i budżet gminy przy pomocy Urzędu Gminy w Ustka ; odpowiedzialny za bieżące wdrażanie strategii;
- b) Rada Gminy w Ustce – organ stanowiący w gminie; uchwała budżet; pełni nadzór nad realizacją strategii;
- c) Gminne Forum ds. Społecznych – ciało doradczo-inicjatywne i opiniujące stanowiące zarazem forum wymiany doświadczeń i pomysłów na rozwój społeczny gminy, zwolywane nie rzadziej niż raz do roku przez Wójta gminy Ustka; w skład forum wchodzi liderzy społeczni oraz pracownicy instytucji polityki społecznej gminy, reprezentanci sektora publicznego (jednostki organizacyjne gminy, Sołectwa, policja, instytucje powiatowe), gospodarczego (prywatni przedsiębiorcy, rolnicy) i społecznego (organizacje pozarządowe, parafie, grupy nieformalne) w gminie, w szczególności osoby, które brały udział w warsztatach planowania strategicznego.

### Instrumenty realizacji strategii

Wśród szeregu instrumentów służących realizacji Strategii, należy wymienić instrumenty finansowe, administracyjno-prawne, z zakresu promocji i marketingu, monitoringu, a także narzędzia służące aktualizacji strategii.

Głównym instrumentem finansowym służącym realizacji zadań gminy jest jej budżet, gwarantujący samodzielność finansową samorządu, uchwalany w formie uchwały budżetowej na dany rok budżetowy, stanowi roczny plan dochodów i wydatków oraz przychodów i rozchodów gminy. Możliwość realizacji zadań jest uwarunkowana w głównej mierze zakresem i charakterem dochodów budżetowych. Trzeba stwierdzić, że poziom dochodów własnych gminy Ustka nie wystarcza w stosunku do realizowanych zadań oraz potrzeb społecznych, niezbędny jest zatem sprawnie funkcjonujący mechanizm zasilania zewnętrznego budżetu.

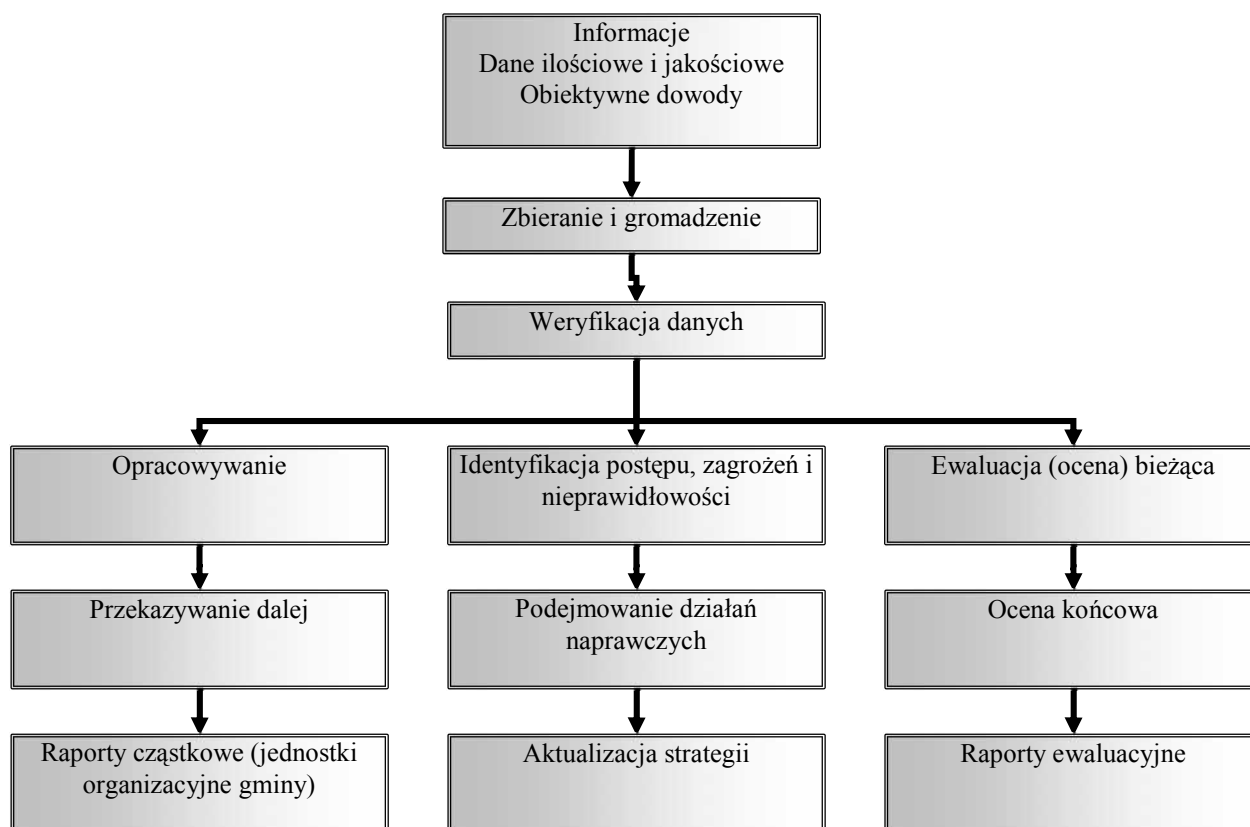
Wdrażając Strategię Rozwiązywania Problemów Społecznych gmina będzie musiała oprzeć się o dostępne programy pomocowe (m.in. Poakcesyjny Program Wsparcia Obszarów Wiejskich, Program Operacyjny Kapitał Ludzki, Program Rozwoju Obszarów Wiejskich 2007-2013, programy ministerialne, małe granty), a także prowadzić racjonalną współpracę finansową z organizacjami pozarządowymi, kościelnymi oraz sektorem przedsiębiorców. W tym sensie niezmiernie ważna będzie akcja informacyjno-promocyjna na temat Strategii i procesów integracji społecznej, wykorzystująca Internet (głównie BIP oraz strona www gminy), prasę lokalną, a także promocję i reklamę bezpośrednią (na przykład zapraszanie do udziału w przedsięwzięciach samorządowych podmiotów mogących być partnerami w realizacji poszczególnych zadań).

### Monitoring i ocena wdrażania strategii

Monitoring jest to stała i ciągła obserwacja ilościowych oraz jakościowych zmian pewnych wielkości, mająca na celu zapewnienie informacji zwrotnych na temat skuteczności i efektywności wdrażania Strategii Rozwiązywania Problemów Społecznych, a także jego ocenę i zmianę (tam, gdzie jest to konieczne). Monitoring służy badaniu i ocenie sposobu oraz efektywności dochodzenia do wyznaczonych celów i zadań, a także poziomu ich osiągnięcia.

Przebieg procesu monitoringu i ewaluacji (oceny) postępów we wdrażaniu GSRPS przedstawia poniższy schemat.

### Proces monitoringu i oceny Strategii



Podstawowym dokumentem w procesie monitoringu będą raporty roczne realizacji zadań opracowywane przez Zespół ds. Wdrażania i Monitorowania Strategii Rozwiązywania Problemów Społecznych Mściwojów. Raporty będą sporządzane **do końca lutego roku** następującego po roku budżetowym, którego dany raport dotyczy, w oparciu o sprawozdania (raporty cząstkowe) jednostek organizacyjnych gminy z realizacji wyznaczonych dla nich zadań oraz wszelkie dane uzyskane od podmiotów publicznych oraz prywatnych zaangażowanych w politykę społeczną, w tym w szczególności od organizacji pozarządowych i kościelnych działających w sferze pożytku publicznego. Raporty roczne będą pełniły zarazem funkcję raportów ewaluacyjnych.

Raporty roczne przewodniczący Zespołu przekazuje wójtowi gminy, który następnie przedstawia Radzie Gminy informację o stanie wdrażania strategii. W przypadku stwierdzenia nieprawidłowości w realizacji Strategii, Wójt wspólnie z Zespołem ds. Wdrażania i Monitorowania podejmuje działania naprawcze, modyfikując plany operacyjne gminy.

#### Aktualizacja strategii

Przeglądy aktualizacyjne Strategii będą odbywały się co 2 lata. Każdorazowo będzie to cykl prac analogicznych do procesu tworzenia gminnej Strategii Rozwiązywania Problemów Społecznych, poprzedzonych analizą zmian następujących w otoczeniu społeczno-gospodarczym (np. nowe uregulowania prawne, nowe możliwości pozyskiwania zewnętrznych środków pomocowych) oraz oceną postępów w realizacji strategii, w tym poziomu zadowolenia lokalnej

społeczności z podjętych działań w sferze polityki społecznej. Następnie na warsztatach ze społecznością, na podstawie zebranych materiałów (dane statystyczne, ankiety, sondaże opinii publicznej) i wyników monitoringu strategii, zostaną opracowane poszczególne elementy strategii, które wymagają aktualizacji, a także dokonana zostanie weryfikacja poszczególnych celów strategicznych, operacyjnych oraz zadań realizacyjnych.